



*Diagnoza na potrzeby wyznaczenia  
obszaru zdegradowanego i obszaru rewitalizacji  
na terenie Gminy Łukowica*

Listopad 2016



*Projekt „Kompleksowa rewitalizacja – opracowanie Gminnego Programu Rewitalizacji dla Gminy Łukowica na lata 2016–2023” jest współfinansowany ze środków Unii Europejskiej w ramach Programu Operacyjnego Pomoc Techniczna 2014–2020 oraz ze środków budżetu państwa przyznanych w ramach konkursu dotacji na działania wspierające gminy w zakresie przygotowania programów rewitalizacji na terenie Województwa Małopolskiego.*



INICJATYWAŁOKALNA.PL

***InicjatywaLokalna.pl***

ul. Targowa 18/609, 25-520 Kielce

tel./fax 41 343 01 24

e-mail: [biuro@inicjatywalokalna.pl](mailto:biuro@inicjatywalokalna.pl)

[www.inicjatywalokalna.pl](http://www.inicjatywalokalna.pl)



## Spis treści

1. Charakterystyka Gminy Łukowica .....	5
2. Metodologia wyznaczenia obszaru zdegradowanego i obszaru rewitalizacji.....	9
3. Delimitacja obszaru zdegradowanego – analiza wskaźników .....	15
3.1. Sfera społeczna .....	15
3.2. Sfera gospodarcza.....	18
3.3. Sfera przestrzenno-funkcjonalna .....	20
3.4. Sfera techniczna.....	22
3.5. Sfera środowiskowa.....	24
3.6. Wyniki diagnozy w poszczególnych sferach.....	31
4. Obszar zdegradowany na terenie Gminy Łukowica .....	34
5. Obszar rewitalizacji na terenie Gminy Łukowica.....	36
Spis map .....	51
Spis schematów .....	52
Spis tabel .....	52
Załącznik 1. Matryca ze wskaźnikami przedstawiającymi stan kryzysowy na terenie poszczególnych jednostek referencyjnych w Gminie Łukowica .....	53

## Wstęp

W związku z przemianami społeczno-gospodarczymi wywołanymi procesem globalizacji oraz transformacją ustrojową i wyzwaniem gospodarki wolnorynkowej, zachodzi szereg niekorzystnych procesów na obszarach jednostek samorządu terytorialnego, takich jak degradacja tkanki materialnej oraz narastające problemy w sferach społecznej i gospodarczej. W takiej sytuacji strategiczne programowanie rozwoju gminy, a w szczególności procesu rewitalizacji musi być oparte na wynikach analiz zróżnicowania koncentracji zjawisk kryzysowych wewnątrz gminy. Takie podejście umożliwia zaplanowanie działań odpowiadających na indywidualny zestaw zidentyfikowanych problemów występujących na danym obszarze.

Podstawę formalno-prawną dla prowadzenia procesu rewitalizacji przez gminę, w zakresie swoich właściwości, stanowią *Wytyczne w zakresie rewitalizacji w programach operacyjnych na lata 2014–2020* zatwierdzone w dniu 02.08.2016 r. przez Ministra Rozwoju oraz *Ustawa z dnia 9 października 2015 roku o rewitalizacji* (Dz. U. z 2015 r. poz. 1777 z późn. zm.).

Na mocy art. 3 ust. 1 ww. ustawy „przygotowanie, koordynowanie i tworzenie warunków do wdrożenia i prowadzenia procesu rewitalizacji stanowią zadania własne gminy”. Zgodnie z art. 8 i 11 ust. 2, w przypadku, gdy gmina zamierza realizować ww. zadania własne, „rada gminy wyznacza, w drodze uchwały z własnej inicjatywy albo na wniosek wójta, burmistrza albo prezydenta miasta, obszar zdegradowany i obszar rewitalizacji. Do wniosku załącza się diagnozę (...) potwierdzającą spełnienie przez obszar zdegradowany i obszar rewitalizacji przesłanek ich wyznaczenia”.

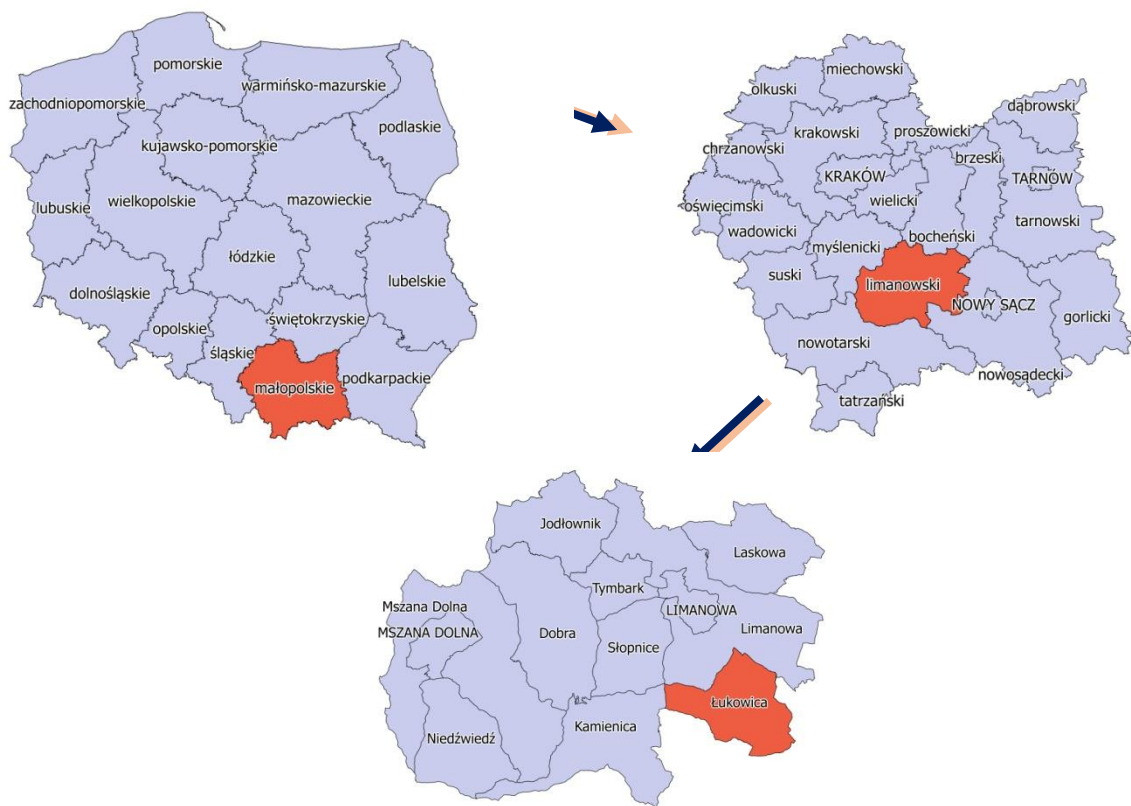
Niniejszy dokument obejmuje diagnozę Gminy Łukowica, która służy zidentyfikowaniu obszarów gminy w stanie kryzysowym z powodu koncentracji negatywnych zjawisk w sferze społecznej oraz co najmniej jednej z następujących sfer: gospodarczej, środowiskowej, przestrzenno-funkcjonalnej i technicznej. Analiza obejmuje cały obszar gminy w podziale na ustalone jednostki referencyjne, a przeprowadzona została w oparciu o obiektywne i weryfikowalne mierniki oraz metody badawcze dostosowane do lokalnych uwarunkowań.

Diagnoza stanowi podstawę do podjęcia przez Radę Gminy Łukowica uchwały w sprawie wyznaczenia obszaru zdegradowanego i obszaru rewitalizacji na terenie Gminy Łukowica, dla którego sporządzony zostanie Gminny Program Rewitalizacji.

## 1. Charakterystyka Gminy Łukowica

Gmina Łukowica położona jest w centralnej części województwa małopolskiego, w południowo-wschodniej części powiatu limanowskiego. Według danych Urzędu Gminy Łukowica na koniec 2014 roku powierzchnia ogółem gminy wynosiła 69,70 km<sup>2</sup>, natomiast zamieszkiwało ją 9 928 osób.

**Mapa 1 Położenie Gminy Łukowica na tle Polski, województwa małopolskiego i powiatu limanowskiego**



Źródło: Opracowanie własne na podstawie danych Centralnego Ośrodka Dokumentacji Geodezyjnej i Kartograficznej (CODGiK), [codgik.gov.pl](http://codgik.gov.pl)

Gmina Łukowica graniczy: od północy z Gminą Limanowa (powiat limanowski), od zachodu z Gminą Kamienica (powiat limanowski), od północno-wschodu z Gminą Podegrodzie (powiat nowosądecki), natomiast od południowo-zachodu z Gminą Łącko (powiat nowosądecki).

Zgodnie z art. 9 *Obwieszczenia Rady Gminy Łukowica z dnia 18 listopada 2002 r. w sprawie ogłoszenia tekstu jednolitego Statutu Gminy Łukowica*, gminę tworzy 10 jednostek pomocniczych. Są to sołectwa: Jadamwola, Jastrzębie, Łukowica, Młyńczyska, Owieczka, Przyszowa I, Przyszowa II, Roztoka, Stronie, Świdnik.

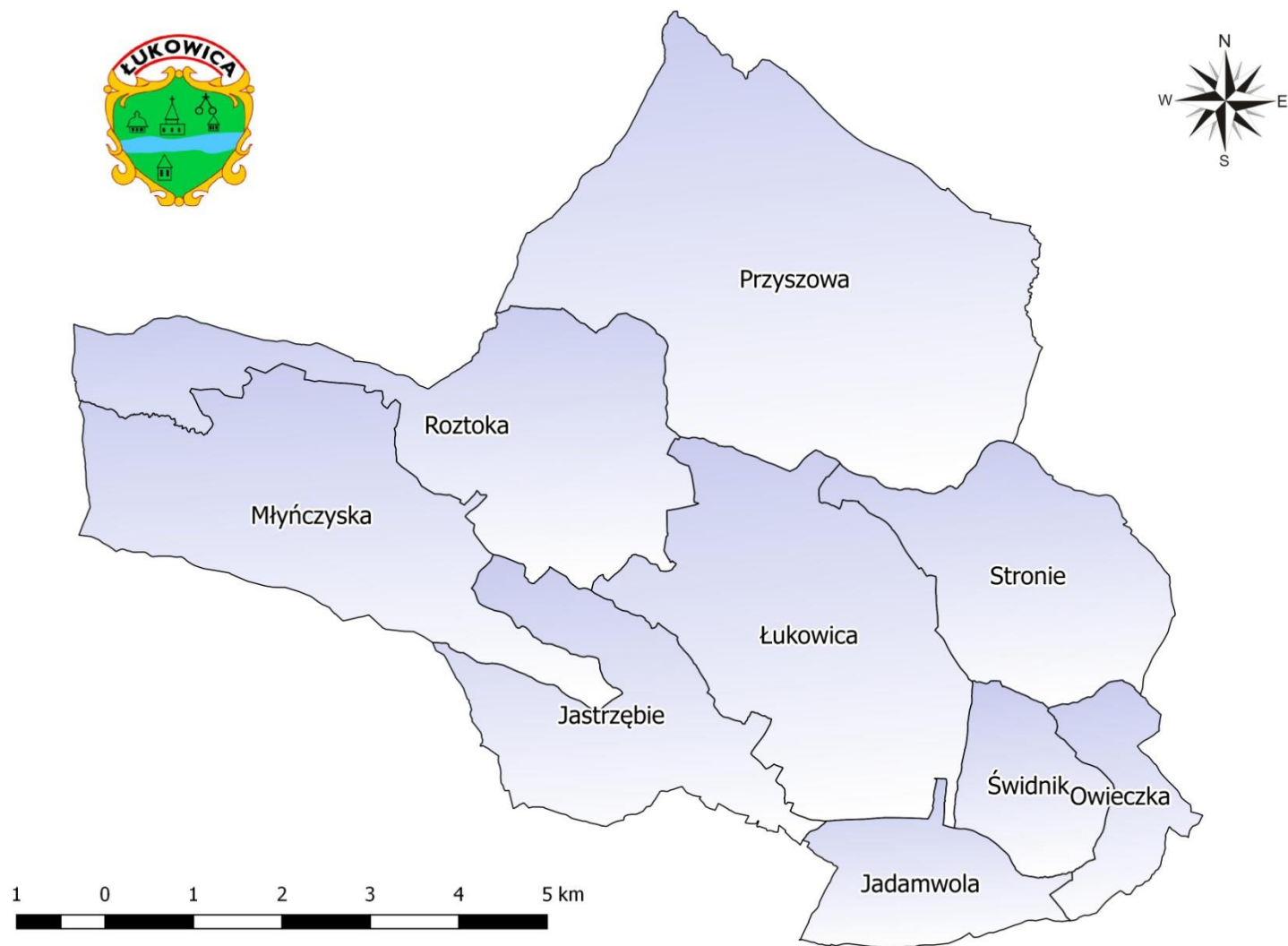
Na potrzeby przeprowadzenia diagnozy służącej wyznaczeniu obszaru zdegradowanego i obszaru rewitalizacji wyznaczono jednostki strukturalne gminy zgodnie ze Statutem Gminy – w podziale na sołectwa. Do przedstawienia map poglądowych dotyczących koncentracji negatywnych zjawisk oraz analiz wskaźnikowych wykorzystano dane udostępnione przez Centralny Ośrodek Dokumentacji Geodezyjnej i Kartograficznej z Państwowego Rejestru Granic<sup>1</sup>. Zauważono jednak rozbieżności dotyczące obszaru i nazw sołectw. W związku z tym na wszystkich dołączonych mapach sołectwa Przyszowa I oraz Przyszowa II wchodzi w skład terytorialny obszaru Przyszowa.

Podział Gminy Łukowica na jednostki strukturalne na potrzeby przeprowadzenia diagnozy służącej wyznaczeniu obszaru zdegradowanego i obszaru rewitalizacji przedstawia mapa 2.

---

<sup>1</sup> Strona internetowa Centralnego Ośrodka Dokumentacji Geodezyjnej i Kartograficznej [codgik.gov.pl/index.php/darmowe-dane/prg.html](http://codgik.gov.pl/index.php/darmowe-dane/prg.html), inf. z dnia 21.11.2016.

Mapa 2 Podział Gminy Łukowica na jednostki strukturalne



Źródło: Opracowanie własne

Podstawowe dane dotyczące powierzchni i liczby ludności poszczególnych sołectw na koniec 2014 roku zestawione zostały w tabeli 1.

**Tabela 1 Zestawienie podstawowych danych dotyczących jednostek strukturalnych Gminy Łukowica (stan na koniec 2014 roku)**

Lp.	Jednostka strukturalna	Powierzchnia (km <sup>2</sup> )	Liczba ludności (osoba)	Udział w powierzchni ogólnej gminy (%)	Udział w liczbie mieszkańców gminy ogółem (%)
<b>Sołectwa gminy</b>					
1.	Jadamwola	3,2	558	4,6	5,6
2.	Jastrzębie	6,2	658	8,9	6,6
3.	Łukowica	11,3	2 251	16,2	22,7
4.	Młynczyńska	9,6	1 005	13,8	10,1
5.	Owieczka	2,2	359	3,2	3,6
6.	Przyszowa	18,6	2 535	26,7	25,5
7.	Roztoka	9,9	827	14,2	8,3
8.	Stronie	6,1	1 054	8,8	10,6
9.	Świdnik	2,6	681	3,7	6,9
<b>RAZEM</b>		<b>69,7</b>	<b>9 928</b>	<b>100</b>	<b>100</b>

Źródło: Opracowanie własne na podstawie danych Urzędu Gminy Łukowica



## 2. Metodologia wyznaczenia obszaru zdegradowanego i obszaru rewitalizacji

Metodologia wyznaczenia obszaru zdegradowanego i obszaru rewitalizacji opiera się na *Wytycznych w zakresie rewitalizacji w programach operacyjnych na lata 2014–2020* zatwierdzonych w dniu 02.08.2016 r. przez Ministra Rozwoju oraz *Ustawie z dnia 9 października 2015 roku o rewitalizacji* (Dz. U. z 2015 r. poz. 1777 z późn. zm.).

Zgodnie z art. 2 ust. 1 ww. ustawy *rewitalizacja* to „kompleksowy proces wyprowadzania ze stanu kryzysowego obszarów zdegradowanych”, dlatego przy wyznaczaniu zasięgu obszaru zdegradowanego wzięto pod uwagę zestaw kryteriów zawarty w art. 9 ust. 1 ustawy i w ww. Wytycznych, który wskazuje na istnienie stanu kryzysowego na danym terenie.

*Stan kryzysowy* zdefiniowany został jako „stan spowodowany koncentracją negatywnych zjawisk społecznych (w szczególności bezrobocia, ubóstwa, przestępczości, niskiego poziomu edukacji lub kapitału społecznego, niewystarczającego poziomu uczestnictwa w życiu publicznym i kulturalnym), współwystępujących z negatywnymi zjawiskami w co najmniej jednej z następujących sfer:

- 1) *gospodarczej* – w szczególności niskiego stopnia przedsiębiorczości, słabej kondycji lokalnych przedsiębiorstw;
- 2) *środowiskowej* – w szczególności w zakresie przekroczenia standardów jakości środowiska, obecności odpadów stwarzających zagrożenie dla życia, zdrowia ludzi bądź stanu środowiska;
- 3) *przestrzenno-funkcjonalnej* – w szczególności niewystarczającego wyposażenia w infrastrukturę techniczną i społeczną, braku dostępu do podstawowych usług lub ich niskiej jakości, niedostosowania rozwiązań urbanistycznych do zmieniających się funkcji obszaru, niskiego poziomu obsługi komunikacyjnej, deficytu lub niskiej jakości terenów publicznych;
- 4) *technicznej* – w szczególności degradacji stanu technicznego obiektów budowlanych, w tym o przeznaczeniu mieszkaniowym oraz braku funkcjonowania rozwiązań technicznych umożliwiających efektywne korzystanie z obiektów budowlanych, w szczególności w zakresie energooszczędności i ochrony środowiska.

Skalę negatywnych zjawisk odzwierciedlają mierniki rozwoju opisujące powyższe sfery, które wskazują na niski poziom rozwoju lub dokumentują silną dynamikę spadku poziomu rozwoju, w odniesieniu do wartości dla całej gminy”<sup>2</sup>.

W związku z powyższym, w celu wyznaczenia obszaru zdegradowanego Gmina Łukowica podzielona została na *jednostki strukturalne (referencyjne)*, w sposób odpowiadający istniejącym powiązaniom funkcjonalnym. W procesie diagnostycznym przyjęto podział gminy na sołectwa. Analiza danych ilościowych w ustalonych jednostkach strukturalnych pozwoliła na stosunkowo łatwe zidentyfikowanie lokalizacji problemów i wyznaczenie granic obszaru zdegradowanego.

Zgodnie z ww. Wytycznymi w przeprowadzonej diagnozie na potrzeby wyznaczenia obszaru zdegradowanego dokonano analizy porównawczej jednostek referencyjnych, opartej na zestawie wskaźników cząstkowych oraz syntetycznych wskaźników degradacji we wszystkich sferach pozwalających na obiektywne określenie stopnia zróżnicowania zjawisk kryzysowych i potencjałów lokalnych na terenie gminy. Syntetyczne wskaźniki koncentracji zjawisk kryzysowych w poszczególnych sferach przedstawione zostały na mapach poglądowych Gminy Łukowica z podziałem na jednostki strukturalne. Jako główne kryteria delimitacji obszaru zdegradowanego przyjęto wskaźniki przedstawione w tabeli 2.

**Tabela 2** Wskaźniki obrazujące sytuację na terenie Gminy Łukowica w sferach: społecznej, gospodarczej, środowiskowej, przestrzenno-funkcjonalnej i technicznej

Sfera	Cechy szczegółowe sfery	Lp.	Nazwa wskaźnika	Jedn. miary	Źródło
SPOŁECZNA	Trendy demograficzne	1.	Udział ludności w wieku przedprodukcyjnym w % ludności ogółem	%	Urząd Gminy Łukowica
		2.	Udział ludności w wieku produkcyjnym w % ludności ogółem	%	
		3.	Udział ludności w wieku poprodukcyjnym w % ludności ogółem	%	
		4.	Liczba ludności w wieku nieprodukcyjnym na 100 osób w wieku produkcyjnym (wskaźnik obciążenia demograficznego)	szt.	
	Sytuacja na rynku pracy/ bezrobocie	5.	Udział bezrobotnych zarejestrowanych w ludności w wieku produkcyjnym	%	Powiatowy Urząd Pracy w Limanowej
		6.	Udział osób bezrobotnych zarejestrowanych pozostających bez pracy dłużej niż 12 miesięcy w % bezrobotnych ogółem	%	
	Pomoc społeczna	7.	Udział osób w gospodarstwach domowych korzystających ze środowiskowej pomocy społecznej w % ludności ogółem	%	Gminny Ośrodek Pomocy

<sup>2</sup> Wytyczne w zakresie rewitalizacji w programach operacyjnych na lata 2014–2020, Minister Rozwoju, 02.08.2016, s. 6–7.

	Skala problemów społecznych	8.	Liczba osób, którym przyznano świadczenie z pomocy społecznej z powodu ubóstwa na 1 000 mieszkańców	%	Społecznej w Łukowicy	
		9.	Liczba osób, którym przyznano świadczenie z pomocy społecznej z powodu bezrobocia na 1 000 mieszkańców	szt.		
		10.	Liczba osób, którym przyznano świadczenie z pomocy społecznej z powodu niepełnosprawności na 1 000 mieszkańców	szt.		
		11.	Liczba osób, którym przyznano świadczenie z pomocy społecznej z powodu długotrwałej lub ciężkiej choroby na 1 000 mieszkańców	szt.		
		12.	Liczba osób, którym przyznano świadczenie z pomocy społecznej z powodu bezradności w sprawach opiekuńczo-wychowawczych i prowadzenia gospodarstwa domowego na 1 000 mieszkańców	szt.		
		13.	Liczba osób, którym przyznano świadczenie z pomocy społecznej z powodu alkoholizmu na 1 000 osób	szt.		
	Poziom edukacji i wychowania przedszkolnego	14.	Średnie % wyniki ze sprawdzianu w 6 klasie szkoły podstawowej ( <i>dane dla gminy</i> )	%	Okręgowa Komisja Egzaminacyjna w Krakowie	
		15.	Średnie % wyniki z egzaminów gimnazjalnych ( <i>dane dla gminy</i> )	%		
		16.	Odsetek dzieci w wieku 3–5 lat objętych wychowaniem przedszkolnym ( <i>dane dla gminy</i> )	%	Główny Urząd Statystyczny (BDL)	
	Stan bezpieczeństwa i porządku publicznego	17.	Liczba przestępstw stwierdzonych przez Policję na 1 000 mieszkańców ( <i>dane dla gminy</i> )	szt.	Komenda Wojewódzka Policji w Krakowie	
		18.	Wskaźnik wykrywalności sprawców przestępstw stwierdzonych przez Policję ( <i>dane dla gminy</i> )	%		
	Aktywność społeczna/kulturalna mieszkańców	19.	Liczba fundacji, stowarzyszeń i organizacji społecznych w przeliczeniu na 10 tys. mieszkańców ( <i>dane dla gminy</i> )	szt.	Główny Urząd Statystyczny (BDL)	
		20.	Frekwencja w wyborach władz samorządowych w 2014 roku	%	Urząd Gminy Łukowica	
	Przedsiębiorczość mieszkańców	21.	Liczba zarejestrowanych działalności gospodarczych osób fizycznych w przeliczeniu na 100 mieszkańców w wieku produkcyjnym	szt.		
		22.	Liczba podmiotów wpisanych do rejestru REGON na 10 tys. mieszkańców	szt.		Główny Urząd Statystyczny (BDL)
	Sytuacja gospodarcza	23.	Liczba jednostek nowo zarejestrowanych w rejestrze REGON na 10 tys. mieszkańców	szt.		
		24.	Liczba jednostek wyrejestrowanych z rejestru REGON na 10 tys. mieszkańców	szt.		
	GOSPODARCZA	Przedsiębiorczość mieszkańców	21.	Liczba zarejestrowanych działalności gospodarczych osób fizycznych w przeliczeniu na 100 mieszkańców w wieku produkcyjnym	szt.	Urząd Gminy Łukowica
			22.	Liczba podmiotów wpisanych do rejestru REGON na 10 tys. mieszkańców	szt.	
		Sytuacja gospodarcza	23.	Liczba jednostek nowo zarejestrowanych w rejestrze REGON na 10 tys. mieszkańców	szt.	Główny Urząd Statystyczny (BDL)
24.			Liczba jednostek wyrejestrowanych z rejestru REGON na 10 tys. mieszkańców	szt.		

PRZESTRZENNO-FUNKCJONALNA	Wyposażenie w infrastrukturę społeczną	25.	Powierzchnia terenów zagospodarowanych na działalność sportową, rekreacyjną, kulturową i turystyczną przypadająca na 1 000 mieszkańców	km <sup>2</sup>	Urząd Gminy Łukowica
	Poziom obsługi komunikacyjnej	26.	Udział budynków mieszkalnych mających bezpośredni dostęp do dróg asfaltowych w liczbie ogólnej budynków	%	
TECHNICZNA	Mieszkalnictwo	27.	Udział budynków wybudowanych przed 1989 rokiem w ogólnej liczbie budynków mieszkalnych	%	
		28.	Udział budynków mieszkalnych podłączonych do sieci wodociągowej w stosunku do ogółu budynków mieszkalnych	%	
		29.	Udział budynków mieszkalnych podłączonych do sieci kanalizacyjnej w stosunku do ogółu budynków mieszkalnych	%	
		30.	Udział długości dróg nieutwardzonych w ogólnej liczbie długości dróg	%	
Zabytki	31.	Udział zabytków wymagających renowacji w ogólnej liczbie zabytków	%		
ŚRODOWISKOWA	Zieleń urządzona	32.	Udział terenów zieleni urządzonej w ogólnej powierzchni terenu	%	Generalna Dyrekcja Ochrony Środowiska
	Odpady niebezpieczne	33.	Ilość odpadów stwarzających zagrożenie dla życia i zdrowia ludzi lub stanu środowiska – azbest	Mg	
	Formy ochrony przyrody	34.	Położenie na obszarach objętych formami ochrony przyrody (dotyczy wyłącznie następujących form ochrony przyrody: obszar Natura 2000, rezerwat przyrody, park krajobrazowy)	TAK/ NIE	
	Tereny zalewowe	35.	Lokalizacja na terenach zagrożonych występowaniem powodzi	TAK/ NIE	mapy.isok.gov.pl

Źródło: Opracowanie własne

Proces diagnostyczny został przeprowadzony we współpracy pracowników Urzędu Gminy Łukowica oraz jednostek organizacyjnych gminy wraz z zespołem zewnętrznych ekspertów. W procesie delimitacji obszaru zdegradowanego wykorzystano różnorodne źródła informacji, dzięki czemu zastosowane podejście ma charakter kompleksowy i łączy wykorzystanie metod ilościowych z jakościowymi. Dla przyjętych jednostek referencyjnych pozyskano dane statystyczne gromadzone w zasobach Urzędu Gminy Łukowica, Gminnego Ośrodka Pomocy Społecznej w Łukowicy oraz instytucji zewnętrznych, m.in.: Powiatowego Urzędu Pracy w Limanowej oraz Komendy Wojewódzkiej Policji w Krakowie, a także pozyskano ogólnodostępne dane z Banku Danych Lokalnych Głównego Urzędu Statystycznego i Okręgowej Komisji Egzaminacyjnej w Krakowie. Część pozyskanych

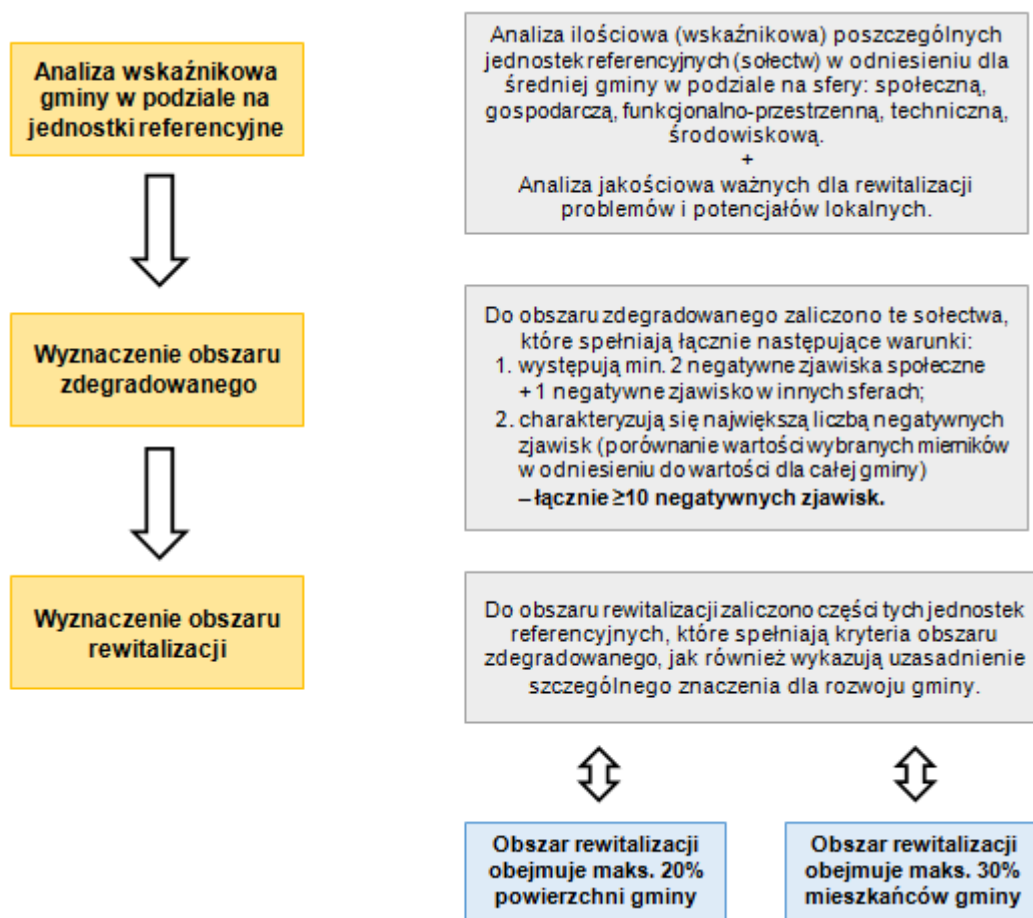
danych została wykorzystana do porównawczej analizy ilościowej wskaźników ze średnią wartością dla całej gminy, a część posłużyła do dokonania analizy jakościowej charakteryzującej ważne dla rewitalizacji deficyty i problemy obszarów oraz lokalne potencjały.

Delimitacja obszaru rewitalizacji dokonana została przy uwzględnieniu zapisów art. 10 ustawy o rewitalizacji, który stanowi, że jest to „obszar obejmujący całość lub część obszaru zdegradowanego, cechujący się szczególną koncentracją negatywnych zjawisk, o których mowa w art. 9 ust. 1, na którym z uwagi na istotne znaczenie dla rozwoju lokalnego gmina zamierza prowadzić rewitalizację”.

Zgodnie z powyższym, wyznaczenie granic obszaru rewitalizacji nastąpiło w oparciu o dwie przesłanki. Pierwszą z nich było stwierdzenie, że na wybranym obszarze uznanym wcześniej jako zdegradowany istnieje szczególna koncentracja negatywnych zjawisk. Drugą z przesłanek było uznanie, że wybrany obszar ma istotne znaczenie dla rozwoju gminy. Takie uzasadnienie obejmuje przedstawienie możliwych do wykorzystania w procesie rewitalizacji lokalnych potencjałów, a także nawiązanie do gminnych dokumentów strategicznych i planistycznych, w których wybrany obszar będzie ujęty jako ośrodek koncentracji aktywności społeczno-gospodarczej w gminie.

Metodologia wyznaczenia obszaru zdegradowanego, a następnie obszaru rewitalizacji w Gminie Łukowica przedstawiona została na schemacie 1.

Schemat 1 Wyznaczenie obszaru zdegradowanego i obszaru rewitalizacji na terenie Gminy Łukowica



Źródło: Opracowanie własne

### 3. Delimitacja obszaru zdegradowanego – analiza wskaźników

#### 3.1. Sfera społeczna

Sfera społeczna jest najważniejszym elementem procesu diagnostycznego na potrzeby wyznaczenia obszaru zdegradowanego i obszaru rewitalizacji, ponieważ celem planowanych działań jest poprawa warunków i jakości życia społeczności lokalnej. Zgodnie z art. 9 ust. 1 ustawy o rewitalizacji, o stanie kryzysowym na danym obszarze gminy świadczy „koncentracja negatywnych zjawisk społecznych w szczególności bezrobocia, ubóstwa, przestępczości, niskiego poziomu edukacji lub kapitału społecznego, a także niewystarczającego poziomu uczestnictwa w życiu publicznym i kulturalnym”.

W związku z tym, wykonana została porównawcza analiza ilościowa danych statystycznych w zakresie: trendów demograficznych, sytuacji na rynku pracy/bezrobocia, opieki społecznej, skali problemów społecznych, poziomu edukacji i wychowania przedszkolnego, stanu bezpieczeństwa i porządku publicznego, udziału w życiu publicznym oraz aktywności społecznej i kulturalnej mieszkańców.

Przyjęto metodę naturalnego podziału (tzw. „Jenks”), która opiera się o algorytmy takiego rozmieszczenia wartości zbioru danych w klasach, aby w każdej z klas zminimalizować średnią dewiację zbioru w grupie, maksymalizując w stosunku do innych grup. Innymi słowy, metoda ta dąży do zredukowania wariacji wewnątrz klasy, na rzecz maksymalizowania wariacji pomiędzy klasami. Zjawiska kryzysowe w sferze społecznej zostały przedstawione w poszczególnych grupach: wysokie natężenie problemów (9–11), średnie natężenie problemów (6–8), niskie natężenie problemów (3–5).

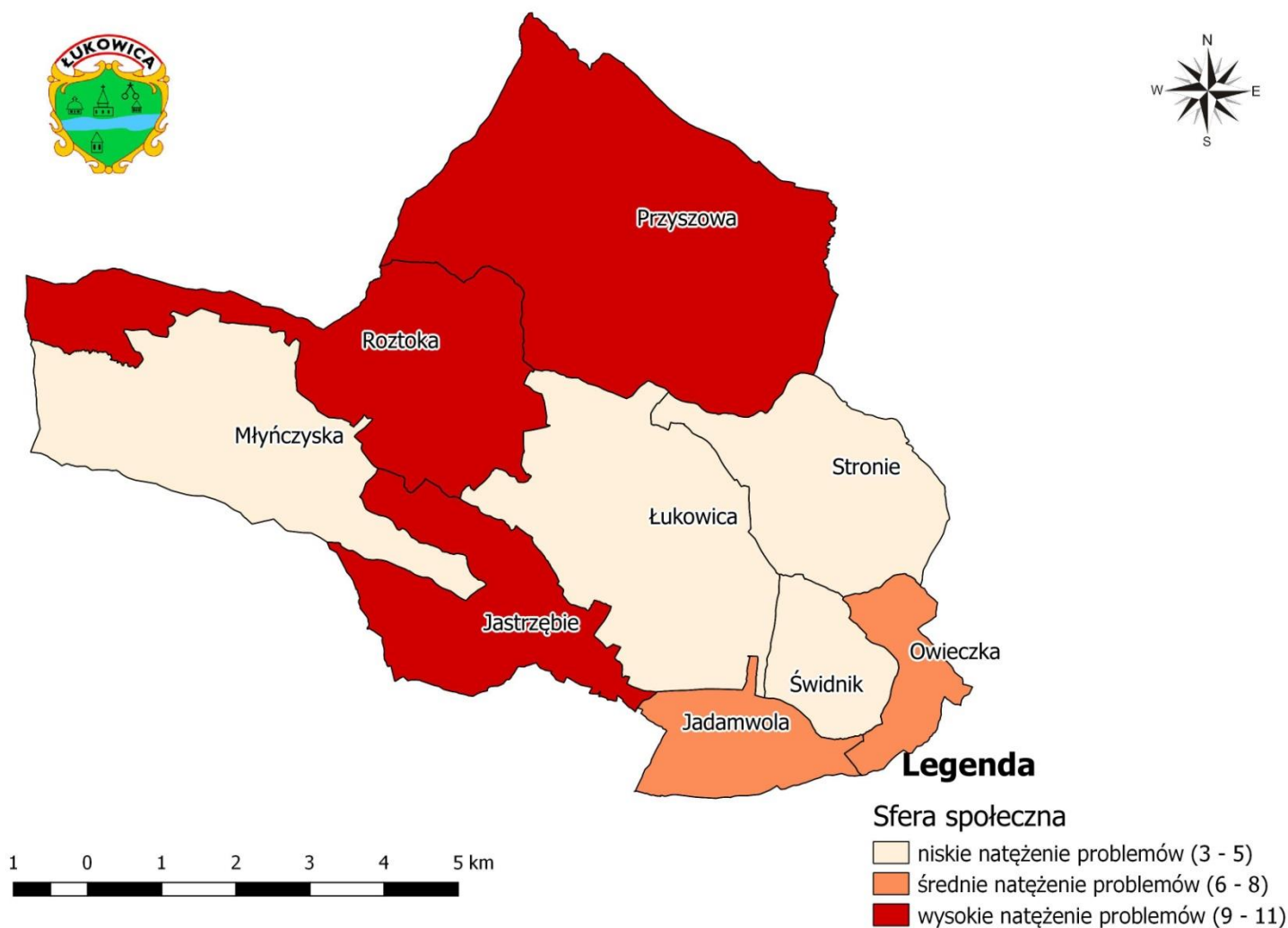
Z uwagi na trudności w pozyskaniu danych zagregowanych do poziomu sołectw gminy, część wskaźników charakteryzujących sferę społeczną podana została wyłącznie jako średnia dla całej gminy. Została ona porównana do średniej dla powiatu limanowskiego, województwa małopolskiego i Polski, aby zobrazować sytuację społeczną na terenie gminy. W związku z tym nastąpiła również konieczność wyłączenia tych wskaźników z analizy ilościowej problemów.

Po przeanalizowaniu zgromadzonych danych, które przedstawione są w Załączniku 1. *Matryca ze wskaźnikami przedstawiającymi stan kryzysowy na terenie poszczególnych jednostek referencyjnych w Gminie Łukowica* można stwierdzić, że największe natężenie problemów zidentyfikowanych w sferze społecznej występuje w sołectwach: Jastrzębie (11), Roztoka (10) oraz Przyszowa (9).

Poglądową koncentrację negatywnych zjawisk społecznych w poszczególnych jednostkach referencyjnych przedstawiono na mapie 3.



Mapa 3 Koncentracja negatywnych zjawisk w sferze społecznej w poszczególnych jednostkach referencyjnych na terenie Gminy Łukowica



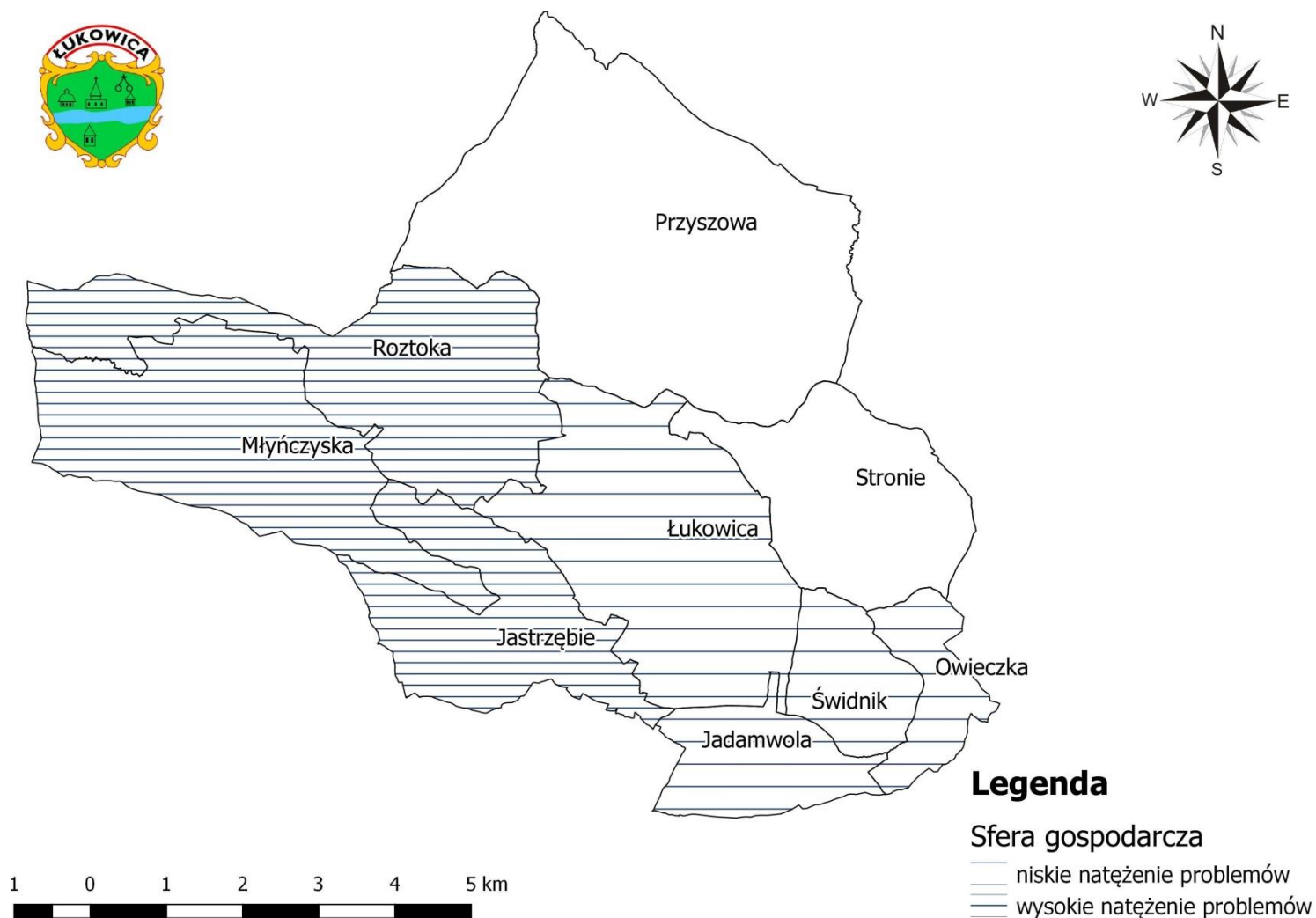
Źródło: Opracowanie własne na podstawie danych Urzędu Gminy Łukowica, Powiatowego Urzędu Pracy w Limanowej, Gminnego Ośrodka Pomocy Społecznej w Łukowicy, Komendy Głównej Policji w Krakowie, Okręgowej Komisji Egzaminacyjnej w Krakowie oraz Głównego Urzędu Statystycznego

### 3.2. Sfera gospodarcza

Na podstawie art. 9 ust. 1 pkt 1 ustawy o rewitalizacji, obszar gminy może znajdować się w stanie kryzysowym z uwagi na koncentrację negatywnych zjawisk w sferze gospodarczej, w szczególności takich jak: „niski stopień przedsiębiorczości czy słaba kondycja lokalnych przedsiębiorstw”.

Sytuację w zakresie przedsiębiorczości mieszkańców na terenie Gminy Łukowica zobrazowano przy pomocy wskaźników: „liczba zarejestrowanych działalności gospodarczych osób fizycznych w przeliczeniu na 100 mieszkańców w wieku produkcyjnym”, „liczba podmiotów wpisanych do rejestru REGON na 10 tys. mieszkańców”, „liczba jednostek nowo zarejestrowanych w rejestrze REGON na 10 tys. mieszkańców”, „liczba jednostek wyrejestrowanych z rejestru REGON na 10 tys. mieszkańców”. Z danych przedstawionych w Załączniku 1. *Matryca ze wskaźnikami przedstawiającymi stan kryzysowy na terenie poszczególnych jednostek referencyjnych w Gminie Łukowica* wynika, że obszary, które charakteryzują się wysokim natężeniem problemów to tereny obejmujące sołectwa: Jastrzębie (4), Młyńczyska (4) i Roztoka (3). Koncentrację stanu kryzysowego w sferze gospodarczej w podziale na poszczególne jednostki referencyjne Gminy Łukowica przedstawia mapa 4.

Mapa 4 Koncentracja negatywnych zjawisk w sferze gospodarczej w poszczególnych jednostkach referencyjnych na terenie Gminy Łukowica



Źródło: Opracowanie własne na podstawie danych Urzędu Gminy Łukowica i Głównego Urzędu Statystycznego

### 3.3. Sfera przestrzenno-funkcjonalna

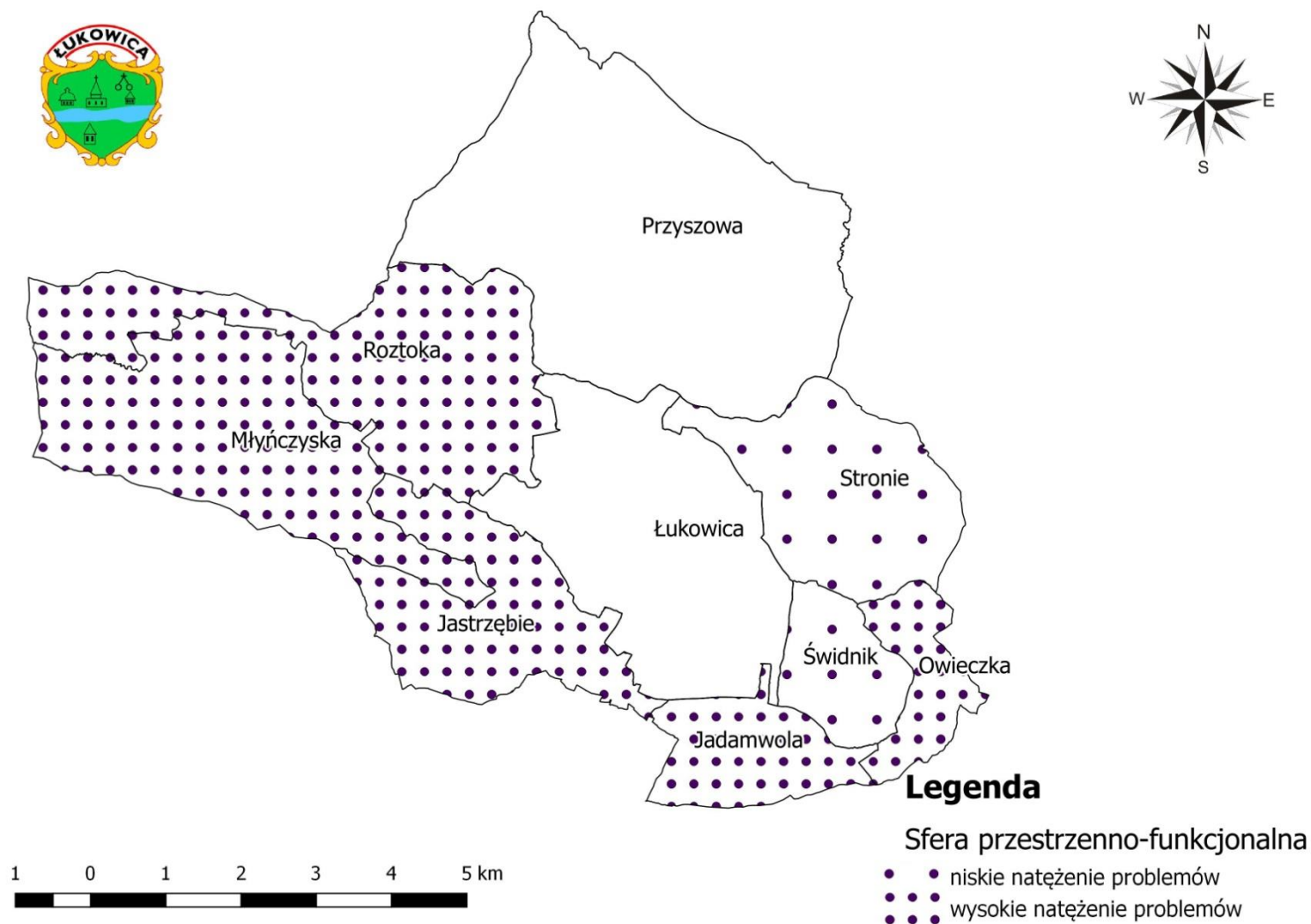
Według zapisów art. 9 ust. 1 pkt 3 ustawy o rewitalizacji, obszar gminy znajduje się w stanie kryzysowym z powodu koncentracji negatywnych zjawisk przestrzenno-funkcjonalnych, a w szczególności „niewystarczającego wyposażenia w infrastrukturę techniczną i społeczną lub jej złego stanu technicznego, braku dostępu do podstawowych usług lub ich niskiej jakości, niedostosowania rozwiązań urbanistycznych do zmieniających się funkcji obszaru, niskiego poziomu obsługi komunikacyjnej, niedoboru lub niskiej jakości terenów publicznych”.

W związku z powyższym dokonano diagnozy ww. problemów za pomocą porównania wartości wybranych wskaźników charakteryzujących sferę przestrzenno-funkcjonalną ze średnią wartością dla całej Gminy Łukowica. Do analizy przyjęto następujące wskaźniki: „powierzchnia terenów zagospodarowanych na działalność sportową, rekreacyjną, kulturową i turystyczną przypadająca na 1 000 mieszkańców” oraz „udział budynków mieszkalnych mających bezpośredni dostęp do dróg asfaltowych w liczbie budynków ogółem”.

Na podstawie zebranych danych, w podziale na przyjęte jednostki referencyjne Gminy Łukowica, zawartych w Załączniku 1. *Matryca ze wskaźnikami przedstawiającymi stan kryzysowy na terenie poszczególnych jednostek referencyjnych w Gminie Łukowica* można stwierdzić, że największą koncentracją ww. problemów w sferze przestrzenno-funkcjonalnej charakteryzują się sołectwa: Jadamwola, Jastrzębie, Młyńczyska, Owieczka, Roztoka.

Rozkład koncentracji stanu kryzysowego w sferze przestrzenno-funkcjonalnej w podziale na poszczególne jednostki referencyjne Gminy Łukowica przedstawia mapa 5.

Mapa 5 Koncentracja negatywnych zjawisk w sferze przestrzenno-funkcjonalnej w poszczególnych jednostkach referencyjnych na terenie Gminy Łukowica



Źródło: Opracowanie własne na podstawie danych Urzędu Gminy Łukowica

### 3.4. Sfera techniczna

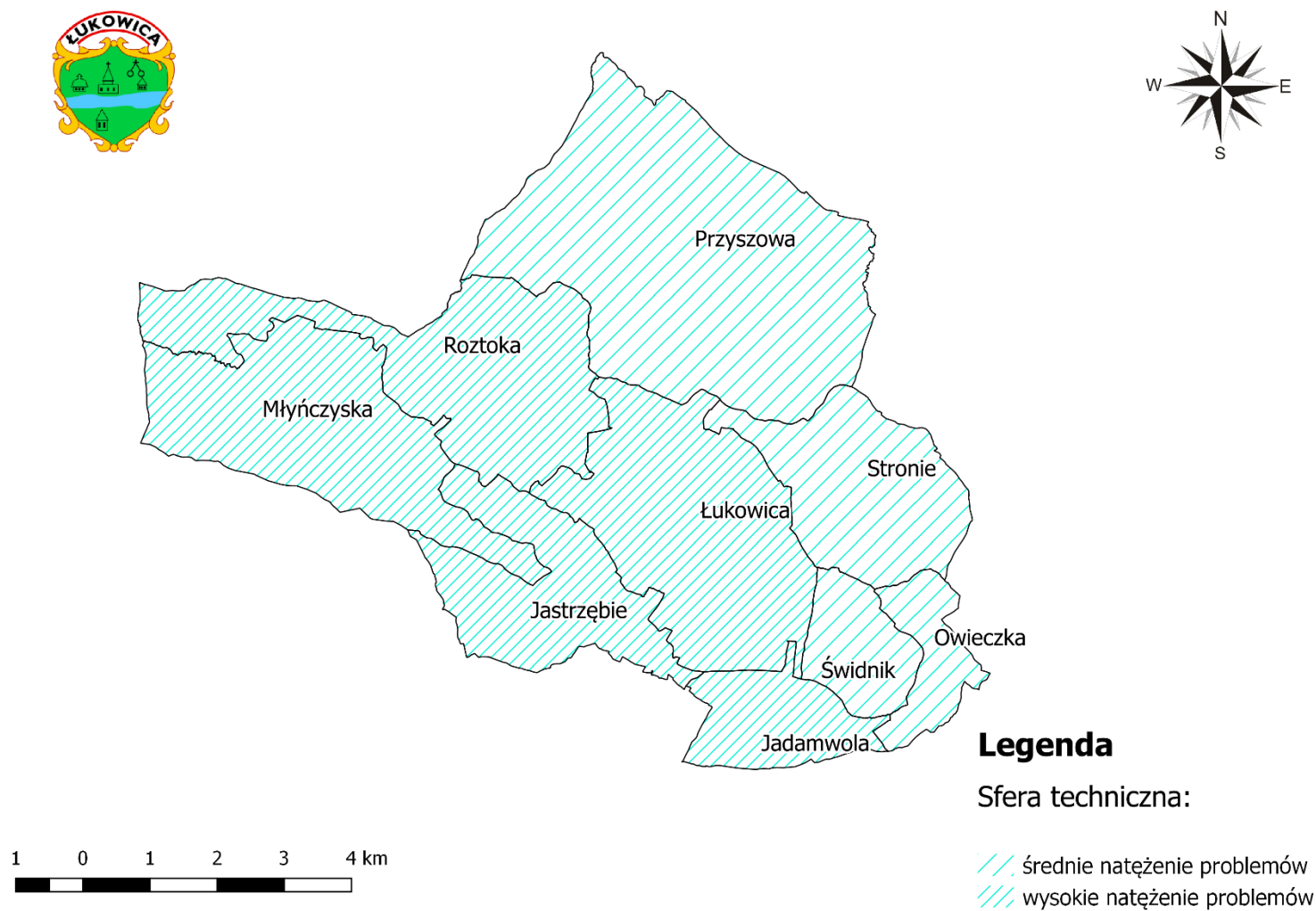
Infrastruktura techniczna gminy oraz zasoby i warunki mieszkaniowe determinują w znacznym stopniu jakość życia mieszkającej na danym terenie ludności. Wyposażenie w infrastrukturę techniczną w sensie jej struktury, lokalizacji, jakości i dostępności ma znaczny wpływ na rozwój jednostki samorządu oraz stanowi jeden z podstawowych czynników kształtujących jej atrakcyjność i konkurencyjność. Przesądza również o kosztach inwestycyjnych rewitalizacji danego obszaru. Im wyższy jest stopień rozwoju infrastruktury technicznej, tym lepsze są warunki do przeprowadzenia zaplanowanych w jej zakresie zadań.

Zgodnie z art. 9 ust. 1 pkt 4 o stanie kryzysowym na obszarze gminy świadczą również wskaźniki charakteryzujące sferę techniczną, a są to w szczególności „degradacja stanu technicznego obiektów budowlanych, w tym o przeznaczeniu mieszkaniowym oraz niefunkcjonowanie rozwiązań technicznych umożliwiających efektywne korzystanie z obiektów budowlanych, w szczególności w zakresie energooszczędności i ochrony środowiska”.

Do zdiagnozowania występujących problemów w ww. sferze wybrano następujące wskaźniki: „udział budynków wybudowanych przed 1989 rokiem w ogólnej liczbie budynków mieszkalnych”, „udział budynków mieszkalnych podłączonych do sieci wodociągowej w stosunku do ogółu budynków mieszkalnych”, „udział budynków mieszkalnych podłączonych do sieci kanalizacyjnej w stosunku do ogółu budynków mieszkalnych”, „udział długości dróg nieutwardzonych w ogólnej liczbie długości dróg” oraz „udział zabytków wymagających renowacji w ogólnej liczbie zabytków”, których wartości w poszczególnych jednostkach referencyjnych porównano do średniej dla całej gminy.

Biorąc pod uwagę dane zawarte w Załączniku 1. *Matryca ze wskaźnikami przedstawiającymi stan kryzysowy na terenie poszczególnych jednostek referencyjnych w Gminie Łukowica*, należy wskazać, że największa koncentracja problemów w sferze technicznej występuje na terenie sołectw: Jadamwola, Jastrzębie, Łukowica, Młyńczyska, Roztoka. Rozmieszczenie natężenia problemów w sferze technicznej w podziale na poszczególne jednostki referencyjne Gminy Łukowica przedstawiono na mapie 6.

Mapa 6 Koncentracja negatywnych zjawisk w sferze technicznej w poszczególnych jednostkach referencyjnych na terenie Gminy Łukowica



Źródło: Opracowanie własne na podstawie danych Urzędu Gminy Łukowica

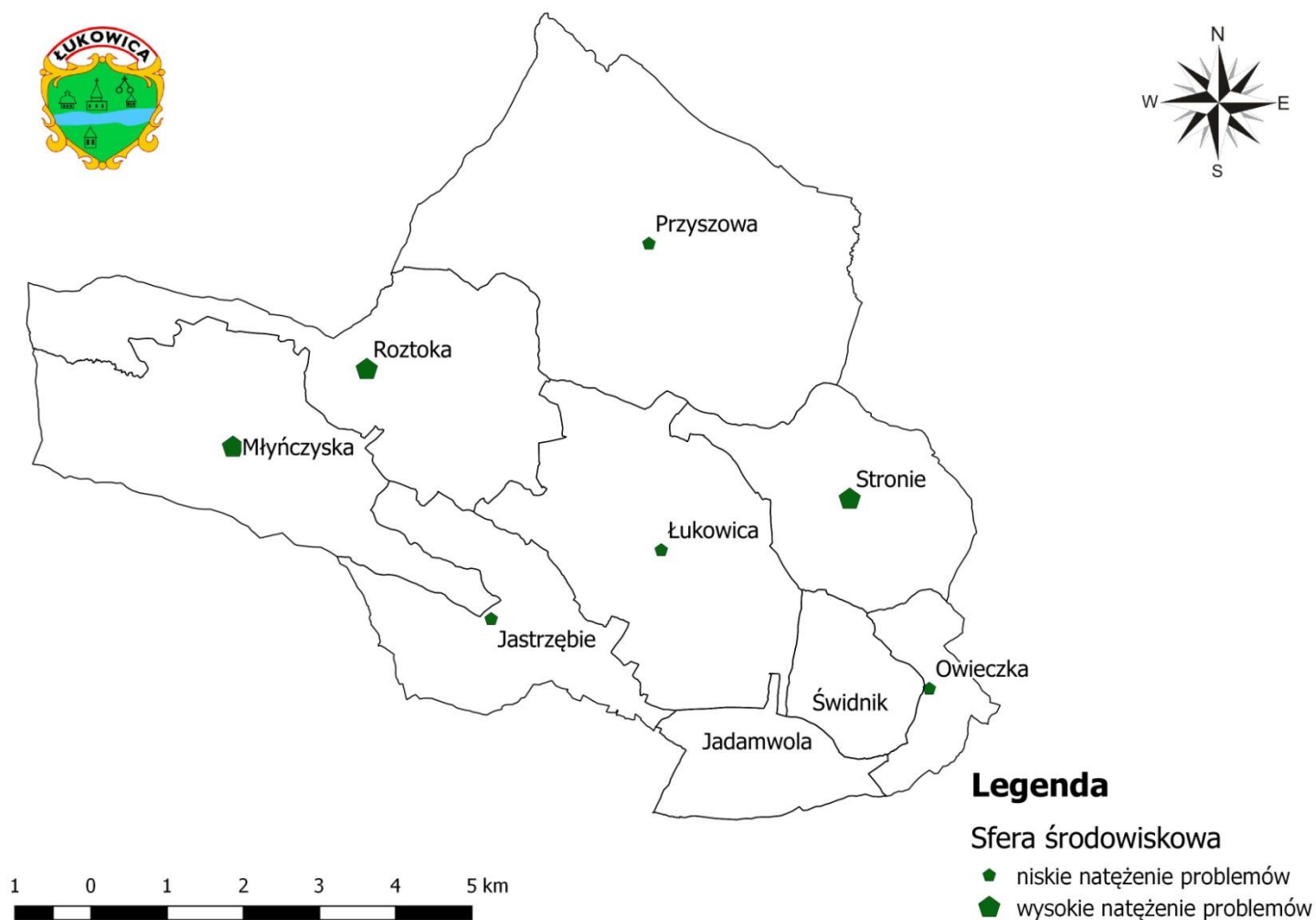
### **3.5. Sfera środowiskowa**

Zgodnie z art. 9 ust. 1 pkt 3 obszar gminy znajduje się w stanie kryzysowym z powodu koncentracji negatywnych zjawisk środowiskowych, a w szczególności „przekroczenia standardów jakości środowiska, obecności odpadów stwarzających zagrożenie dla życia, zdrowia ludzi lub stanu środowiska”.

Z uwagi na brak możliwości pozyskania danych zagregowanych do poziomu sołectw gminy, sytuację w zakresie stanu środowiska zdiagnozowano m.in. na podstawie wskaźników: „udział terenów zieleni urządzonej w ogólnej powierzchni terenu”, „ilość odpadów stwarzających zagrożenie dla życia i zdrowia ludzi lub stanu środowiska – azbest” oraz „położenie na terenach zagrożonych występowaniem powodzi”. Wartości dla poszczególnych jednostek referencyjnych zostały przedstawione na mapie 7, z której wynika, że wysokim natężeniem w sferze środowiskowej charakteryzują się sołectwa: Młyńczyska, Roztoka oraz Stronie.



Mapa 7 Koncentracja negatywnych zjawisk w sferze środowiskowej w poszczególnych jednostkach referencyjnych na terenie Gminy Łukowica

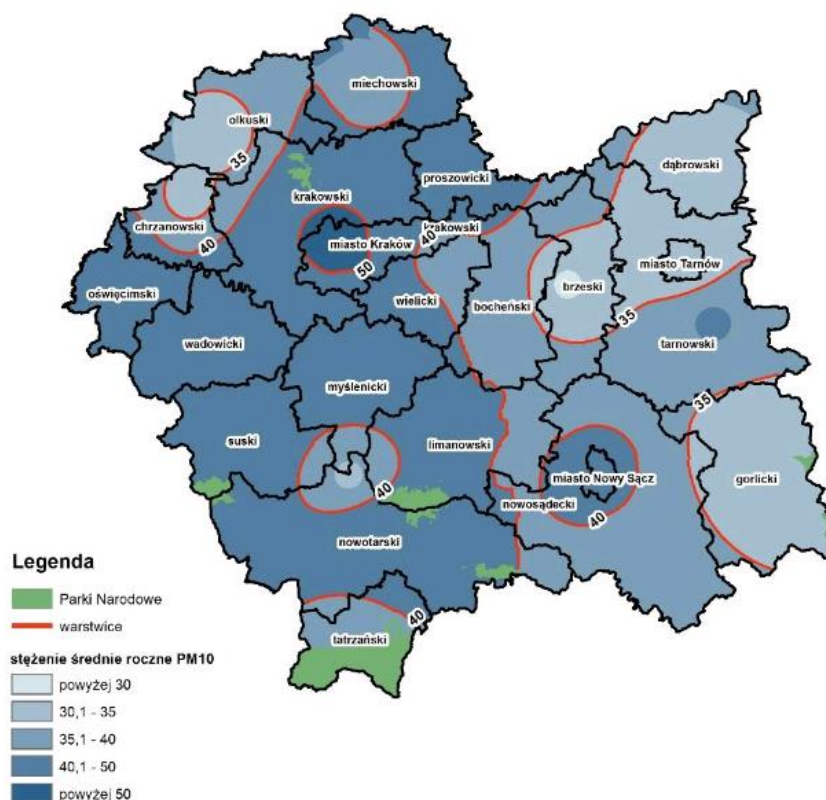


Źródło: Opracowanie własne na podstawie danych Urzędu Gminy Łukowica, Generalnej Dyrekcji Ochrony Środowiska i Krajowego Zarządu Gospodarki Wodnej

Diagnoza w zakresie przekroczenia standardów jakości powietrza przeprowadzona została na podstawie corocznie opracowywanych raportów przez Wojewódzki Inspektorat Ochrony Środowiska w Krakowie, dotyczących oceny jakości powietrza w województwie małopolskim<sup>3</sup>. Z uwagi na ochronę zdrowia, dotyczyła ona wieloetapowej klasyfikacji dla następujących parametrów: pył zawieszony PM10 (rok), pył zawieszony PM10 (24-godziny), benzo(a)piren w pyłe PM10 (rok), pył zawieszony PM2,5 (rok) oraz ozon (maks. 8-godzin).

Na terenie Gminy Łukowica nie odnotowano przekroczenia stężenia dla pyłu zawieszonego PM10, choć jego średnie roczne stężenie w powietrzu wynosiło 35,1–40,0  $\mu\text{g}/\text{m}^3$ . Stężenia roczne pyłu zawieszonego PM2,5 zostały przekroczone w całym powiecie limanowskim i wynosiły średnio 31,1–33,0  $\mu\text{g}/\text{m}^3$  (mapy 8 i 9).

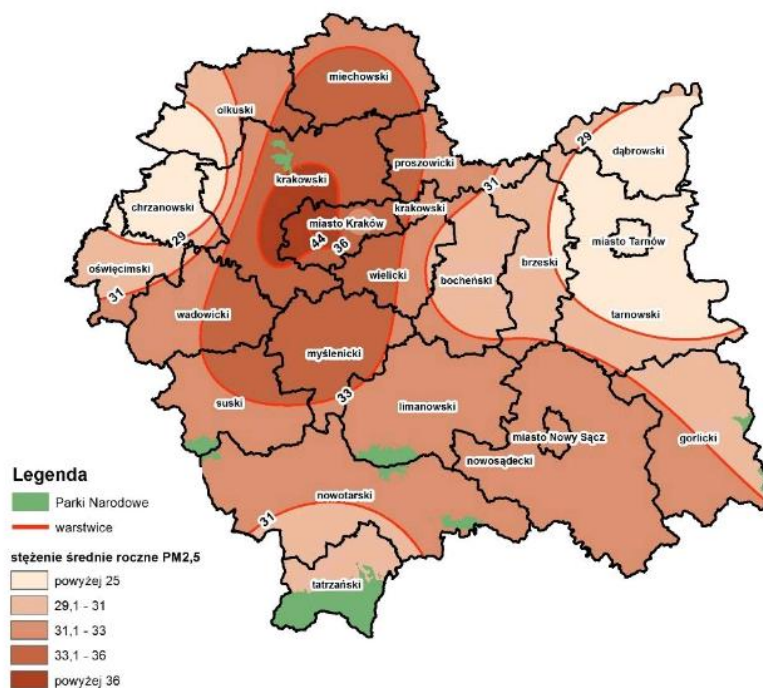
Mapa 8 Rozkład stężenia rocznego pyłu zawieszonego PM10 na terenie województwa małopolskiego w 2014 roku



Źródło: Roczna ocena jakości powietrza w województwie małopolskim w 2014 r., Wojewódzki Inspektorat Ochrony Środowiska w Krakowie, Kraków 2015, s. 35

<sup>3</sup> Strona internetowa Wojewódzkiego Inspektoratu Ochrony Środowiska w Krakowie, [krakow.pios.gov.pl](http://krakow.pios.gov.pl), inf. z dnia 22.11.2016.

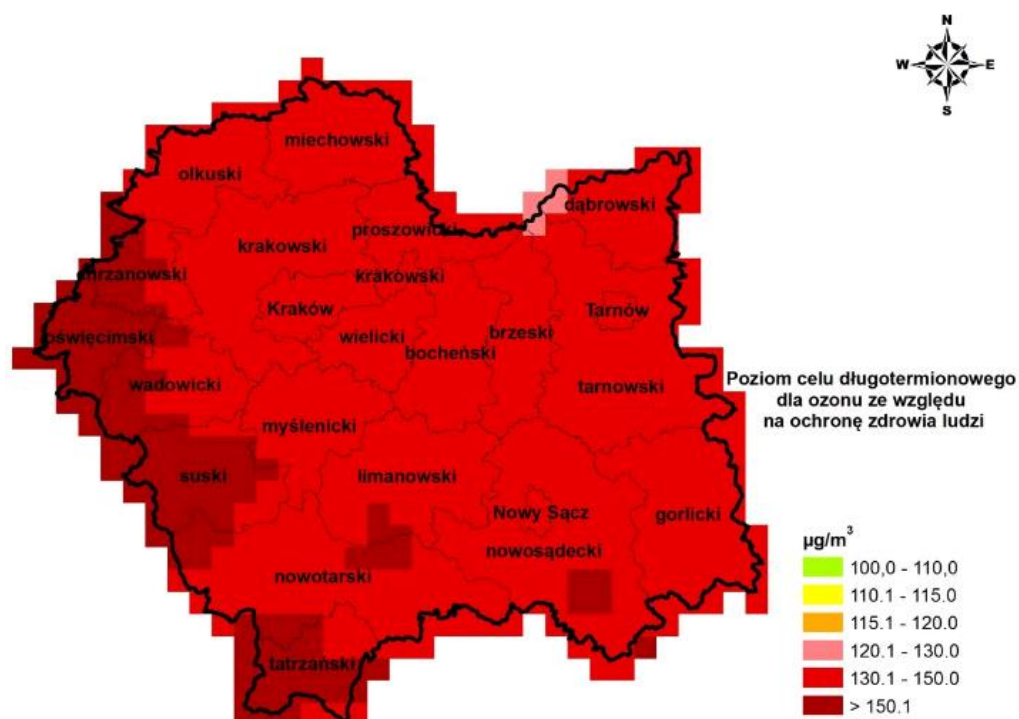
### Mapa 9 Rozkład stężeń pyłu zawieszonego PM<sub>2,5</sub> – stężenia roczne na terenie województwa małopolskiego w 2014 roku



Źródło: Roczna ocena jakości powietrza w województwie małopolskim w 2014 r., Wojewódzki Inspektorat Ochrony Środowiska w Krakowie, Kraków 2015, s. 38

Wyniki pomiarów oraz modelowania krajowego wykazały, że w 2014 r. zarówno na terenie Gminy Łukowica, jak i całego województwa małopolskiego, został przekroczony poziom celu długoterminowego dla ozonu ze względu na ochronę zdrowia ludzi. Obszar przekroczeń utrzymywał się na poziomie 130,1–150,0  $\mu\text{g}/\text{m}^3$  we wschodniej i centralnej części województwa, na zachodnich obrzeżach – w powiecie chrzanowskim, oświęcimskim, wadowickim, suskim, nowotarskim i tatrzańskim, a także na południu powiatu limanowskiego stężenie ozonu przekraczało 150,1  $\mu\text{g}/\text{m}^3$  (mapa 10).

Mapa 10 Klasyfikacja stref pod względem kryterium ochrony zdrowia dla ozonu – cel długoterminowy



Źródło: Roczna ocena jakości powietrza w województwie małopolskim w 2014 r., Wojewódzki Inspektorat Ochrony Środowiska w Krakowie, Kraków 2015, s. 33

Udokumentowany pomiarami obszar przekroczeń poziomu docelowego benzo(a)pirenu obejmował całe województwo małopolskie, w tym Gminę Łukowica (mapa 11).

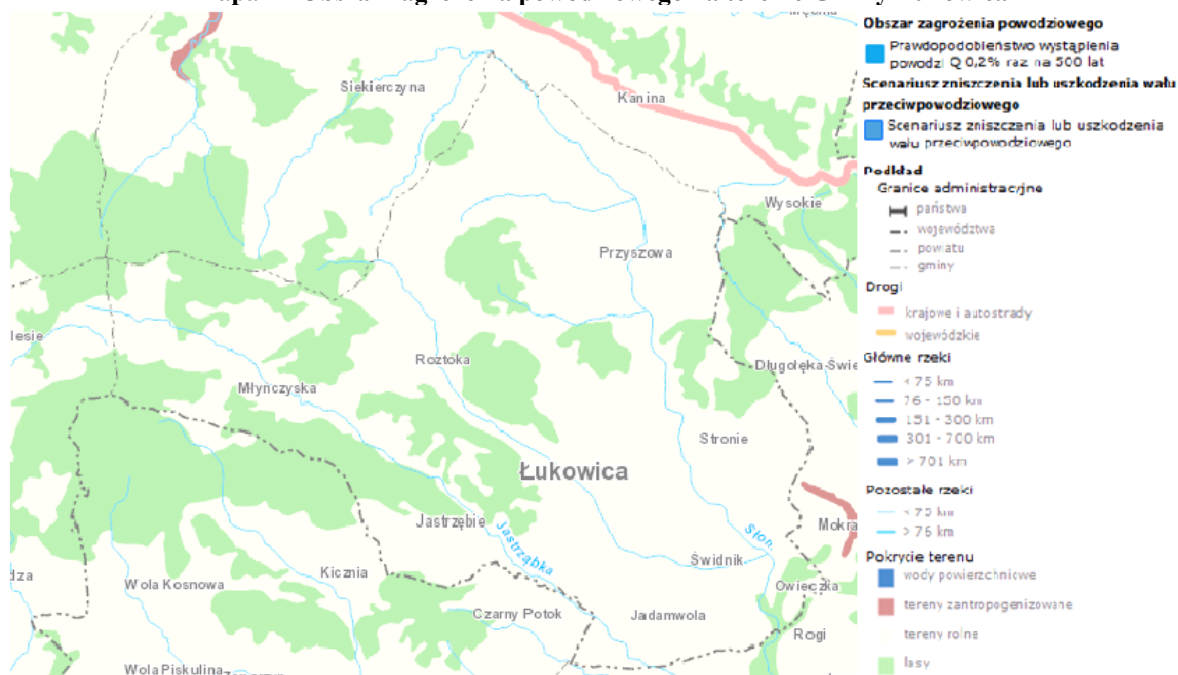
**Mapa 11 Rozkład stężenia rocznego benzo(a)pirenu w pyłe PM10 na terenie województwa małopolskiego w 2014 roku**



Źródło: Roczna ocena jakości powietrza w województwie małopolskim w 2014 r., Wojewódzki Inspektorat Ochrony Środowiska w Krakowie, Kraków 2015, s. 45

Biorąc pod uwagę zagrożenie powodziowe, teren Gminy Łukowica usytuowany jest korzystnie. Na obszarze gminy nie występują tereny zagrożone wystąpieniem powodzi (mapa 12).

**Mapa 12 Obszar zagrożenia powodziowego na terenie Gminy Łukowica**



Źródło: Hydroportal Krajowego Zarządu Gospodarki Wodnej, [kzgw.gov.pl](http://kzgw.gov.pl)

Na terenie Gminy Łukowica, w sołectwach Jastrzębie i Łukowica, położony jest specjalny obszar ochrony siedlisk Natura 2000 Ostoje Nietoperzy Beskidu Wyspowego (kod PLH120052). Obszar ten został utworzony na mocy *Decyzji Komisji z dnia 12 grudnia 2008 r. przyjmującej na mocy dyrektywy Rady 92/43/EWG drugi zaktualizowany wykaz terenów mających znaczenie dla Wspólnoty składających się na alpejski region biogeograficzny* (notyfikowana jako dokument nr C(2008) 7973)(2009/91/WE). Swym zasięgiem obejmuje powiaty: limanowski, myślenicki, nowosądecki. Przez sołectwa: Owieczka, Świdnik, Stronie, Łukowica, Przyszowa biegnie obszar siedliskowy Natura 2000 Środkowy Dunajec z dopływami (kod PLH120088). Powstał na mocy *Decyzji Komisji z dnia 10 stycznia 2011 r. w sprawie przyjęcia na mocy dyrektywy Rady 92/43/EWG czwartego zaktualizowanego wykazu terenów mających znaczenie dla Wspólnoty składających się na kontynentalny region biogeograficzny* (notyfikowana jako dokument nr C(2010) 9669)(2011/64/UE)<sup>4</sup>.

---

<sup>4</sup> Centralny Rejestr Form Ochrony Przyrody, [crfop.gdos.gov.pl](http://crfop.gdos.gov.pl), inf. z dnia 14.09.2016.

### 3.6. Wyniki diagnozy w poszczególnych sferach

W związku z tym, że rewitalizacja ma wymiar terytorialny, ważne są te obszary gminy, na których występuje koncentracja negatywnych zjawisk i lokalnych potencjałów. Efektem przeprowadzonej diagnozy Gminy Łukowica w sferach: społecznej, gospodarczej, przestrzenno-funkcjonalnej, technicznej i środowiskowej, w podziale na przyjęte jednostki referencyjne jest opracowana mapa pogładowa łącząca dane z różnych dziedzin. W ten sposób została wykonana rzetelna analiza jednoznacznie wskazująca, na których obszarach gminy nakładają się różnego rodzaju problemy.

Ważnym elementem diagnozy jest również określenie lokalnych potencjałów, które można wykorzystać do przezwyciężenia stanu kryzysowego na danym obszarze. Bez takiego podejścia nie ma szans na powodzenie procesu rewitalizacji oraz na trwałą i realną poprawę jakości i warunków życia społeczności lokalnej. Zidentyfikowane potencjały lokalne w podziale na sołectwa gminy przedstawia tabela 3.

**Tabela 3 Potencjały lokalne w podziale na jednostki referencyjne na terenie Gminy Łukowica**

Lp.	Nazwa	Zidentyfikowane potencjały lokalne
<b>Tereny gminy</b>		
1.	Jadamwola	<ol style="list-style-type: none"> <li>Położenie na terenie Południowomałopolskiego Obszaru Chronionego Krajobrazu.</li> <li>Zaplecze edukacyjne – Szkoła Podstawowa im. Kazimierza Pułaskiego.</li> <li>Walory przyrodnicze – potok Jastrzębik.</li> </ol>
2.	Jastrzębie	<ol style="list-style-type: none"> <li>Położenie na obszarze siedliskowym Natura 2000 Ostoje Nietoperzy Beskidu Wyspowego oraz terenie Południowomałopolskiego Obszaru Chronionego Krajobrazu.</li> <li>Aktywność mieszkańców – Ochotnicza Straż Pożarna.</li> <li>Zaplecze edukacyjne – Szkoła Podstawowa.</li> <li>Walory przyrodnicze – potok Jastrzębik.</li> </ol>
3.	Łukowica	<ol style="list-style-type: none"> <li>Dziedzictwo kulturowe: drewniany kościół parafialny pw. św. Andrzeja, cmentarz kościelny, ogrodzenie (mur) z kapliczkami Drogi Krzyżowej, park dworski.</li> <li>Gminny Ośrodek Kultury i Gminna Biblioteka Publiczna.</li> <li>Zaplecze edukacyjne – Szkoła Podstawowa, Gimnazjum i Gminny Zespół Ekonomiczno-Administracyjny Szkół, Przedszkole Samorządowe.</li> <li>Pieszy szlak turystyczny i szlak papieski po Beskidzie Wyspowym.</li> <li>Położenie na obszarze siedliskowym Natura 2000 Ostoje Nietoperzy Beskidu Wyspowego oraz terenie Południowomałopolskiego Obszaru Chronionego Krajobrazu.</li> <li>Walory przyrodnicze – potok Łukowica.</li> </ol>
4.	Młyńczyska	<ol style="list-style-type: none"> <li>Szlak turystyczny niebieski.</li> <li>Położenie na terenie Południowomałopolskiego Obszaru Chronionego Krajobrazu.</li> </ol>

		<p>3. Aktywność mieszkańców – Ochotnicza Straż Pożarna oraz Uczniowski Klub Sportowy „Tytan”.</p> <p>4. Walory przyrodnicze – potok Jastrzębik.</p> <p>5. Zaplecze edukacyjne – Szkoła Podstawowa.</p>
5.	Owieczka	<p>1. Położenie na obszarze siedliskowym Natura 2000 Środkowy Dunajec z dopływami oraz terenie Południowomałopolskiego Obszaru Chronionego Krajobrazu.</p> <p>2. Walory przyrodnicze – potok Słomka.</p>
6.	Przyszowa	<p>1. Liczne zabytki: kościół parafialny pw. św. Mikołaja wraz z cmentarzem przykościelnym i ogrodzeniem, grobowiec rodziny Żuk-Skarszewskich, ogród dworski z XIX wieku.</p> <p>2. Walory przyrodnicze – potok Słomka, wzniesienie Łyżka (802 m n.p.m.), wzniesienie Pępówka (774 m n.p.m.), wzniesienie Piekło (660 m n.p.m.).</p> <p>3. Filia Gminnej Biblioteki Publicznej, Świetlica Wiejska, wielofunkcyjne boisko sportowe Orlik.</p> <p>4. Pieszy szlak turystyczny.</p> <p>5. Położenie na obszarze siedliskowym Natura 2000 Środkowy Dunajec z dopływami oraz terenie Południowomałopolskiego Obszaru Chronionego Krajobrazu.</p> <p>6. Zaplecze edukacyjne – Zespół Szkół w Przyszowej: Szkoła Podstawowa im. Marii Konopnickiej oraz Gimnazjum.</p>
7.	Roztoka	<p>1. Położenie na terenie Południowomałopolskiego Obszaru Chronionego Krajobrazu.</p> <p>2. Aktywność mieszkańców – Ochotnicza Straż Pożarna.</p> <p>3. Szkoła Podstawowa im. Marii Konopnickiej.</p> <p>4. Walory przyrodnicze – potok Łukowica, wzniesienie Łyżka (802 m n.p.m.).</p>
8.	Stronie	<p>1. Położenie na obszarze siedliskowym Natura 2000 Środkowy Dunajec z dopływami oraz terenie Południowomałopolskiego Obszaru Chronionego Krajobrazu.</p> <p>2. Aktywność mieszkańców – Ochotnicza Straż Pożarna.</p> <p>3. Stowarzyszenia: „Dorośli-Młodym” i „Ratujmy Tradycje”.</p> <p>4. Walory przyrodnicze – potok Słomka.</p>
9.	Świdnik	<p>1. Liczne zabytki: zespół dworski z XVII–XVIII wieku, dwór drewniany, park z cmentarzem ariańskim.</p> <p>2. Położenie na obszarze siedliskowym Natura 2000 Środkowy Dunajec z dopływami oraz terenie Południowomałopolskiego Obszaru Chronionego Krajobrazu.</p> <p>3. Aktywność mieszkańców – funkcjonujące stowarzyszenie „Dla Środowiska” i Ochotnicza Straż Pożarna.</p> <p>4. Walory przyrodnicze – potok Słomka, potok Łukowica.</p>

*Źródło: Opracowanie własne*

Kartograficzne przedstawienie wyników diagnozy (metoda kartogramu) w poszczególnych sferach na terenie jednostek referencyjnych Gminy Łukowica oraz nakładanie się koncentracji zjawisk kryzysowych prezentuje mapa 13. Stanowi ona podstawę i uzasadnienie do wyznaczenia obszaru zdegradowanego, a następnie skoncentrowania działań na określonym obszarze rewitalizacji w Gminie Łukowica.





#### 4. Obszar zdegradowany na terenie Gminy Łukowica

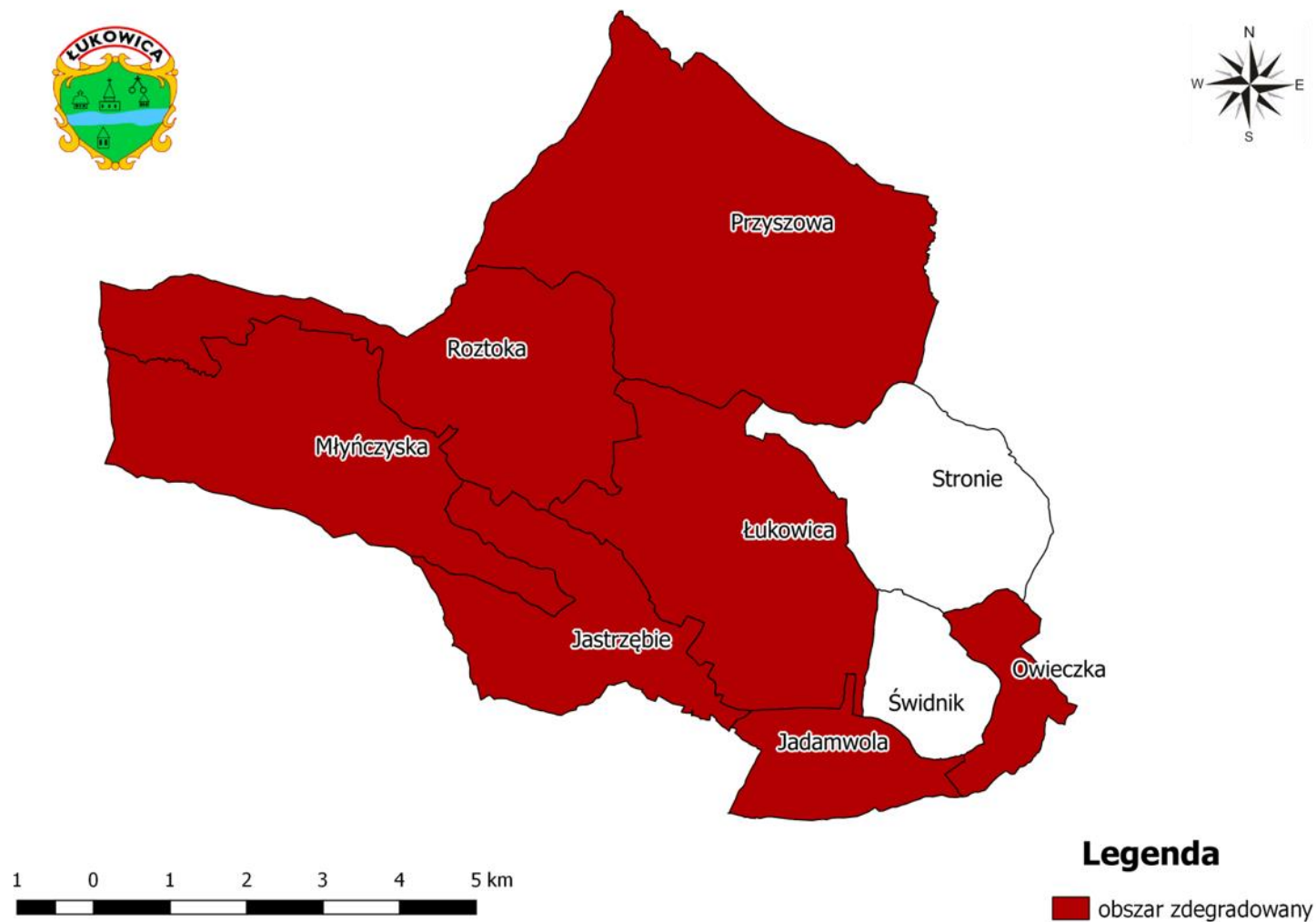
Zgodnie z art. 9 ust. 1 ustawy o rewitalizacji *obszar zdegradowany* charakteryzuje się koncentracją negatywnych zjawisk społecznych oraz stanem kryzysu w co najmniej jednej ze sfer dotyczących zjawisk gospodarczych, środowiskowych, przestrzenno-funkcjonalnych lub technicznych. Ponadto ust. 2 wskazuje, że „obszar zdegradowany może być podzielony na podobszary, w tym podobszary nieposiadające ze sobą wspólnych granic, pod warunkiem stwierdzenia na każdym z podobszarów występowania koncentracji negatywnych zjawisk społecznych oraz gospodarczych, środowiskowych, przestrzenno-funkcjonalnych lub technicznych”.

Na podstawie przeprowadzonego audytu gminnego wyznaczono obszar zdegradowany, na który składają się jednostki referencyjne charakteryzujące się problemami w sferze społecznej, przy jednoczesnym występowaniu problemów przynajmniej w jednej innej sferze oraz największą liczbą zidentyfikowanych negatywnych zjawisk, tj.  $\geq 10$ . Zgodnie z przedstawionymi założeniami obszar zdegradowany na terenie Gminy Łukowica obejmuje sołectwa: Jastrzębie (22), Roztoka (20), Jadamwola (16), Młyńczyska (16), Owieczka (15), Przyszowa (12) oraz Łukowica (10).

Wskazany obszar zajmuje 61,0 km<sup>2</sup>, co stanowi 87,5% powierzchni gminy i jest zamieszkiwany przez 8 193 osoby, tj. 82,52% ogółu mieszkańców gminy.

Granice obszaru zdegradowanego na terenie Gminy Łukowica, wyznaczonego na podstawie niniejszej diagnozy, przedstawia mapa 14.

Mapa 14 Granice wyznaczonego obszaru zdegradowanego na terenie Gminy Łukowica



Źródło: Opracowanie własne

## 5. Obszar rewitalizacji na terenie Gminy Łukowica

Zgodnie z art. 10 ust. 1 i 2 ustawy o rewitalizacji *obszar rewitalizacji* to „obszar obejmujący całość lub część obszaru zdegradowanego, cechujący się szczególną koncentracją negatywnych zjawisk, o których mowa w art. 9 ust. 1, na którym z uwagi na istotne znaczenie dla rozwoju lokalnego gmina zamierza prowadzić rewitalizację (...). Obszar rewitalizacji nie może być większy niż 20% powierzchni gminy oraz zamieszkały przez więcej niż 30% liczby mieszkańców gminy. Obszar rewitalizacji może być podzielony na podobszary, w tym podobszary nieposiadające ze sobą wspólnych granic”.

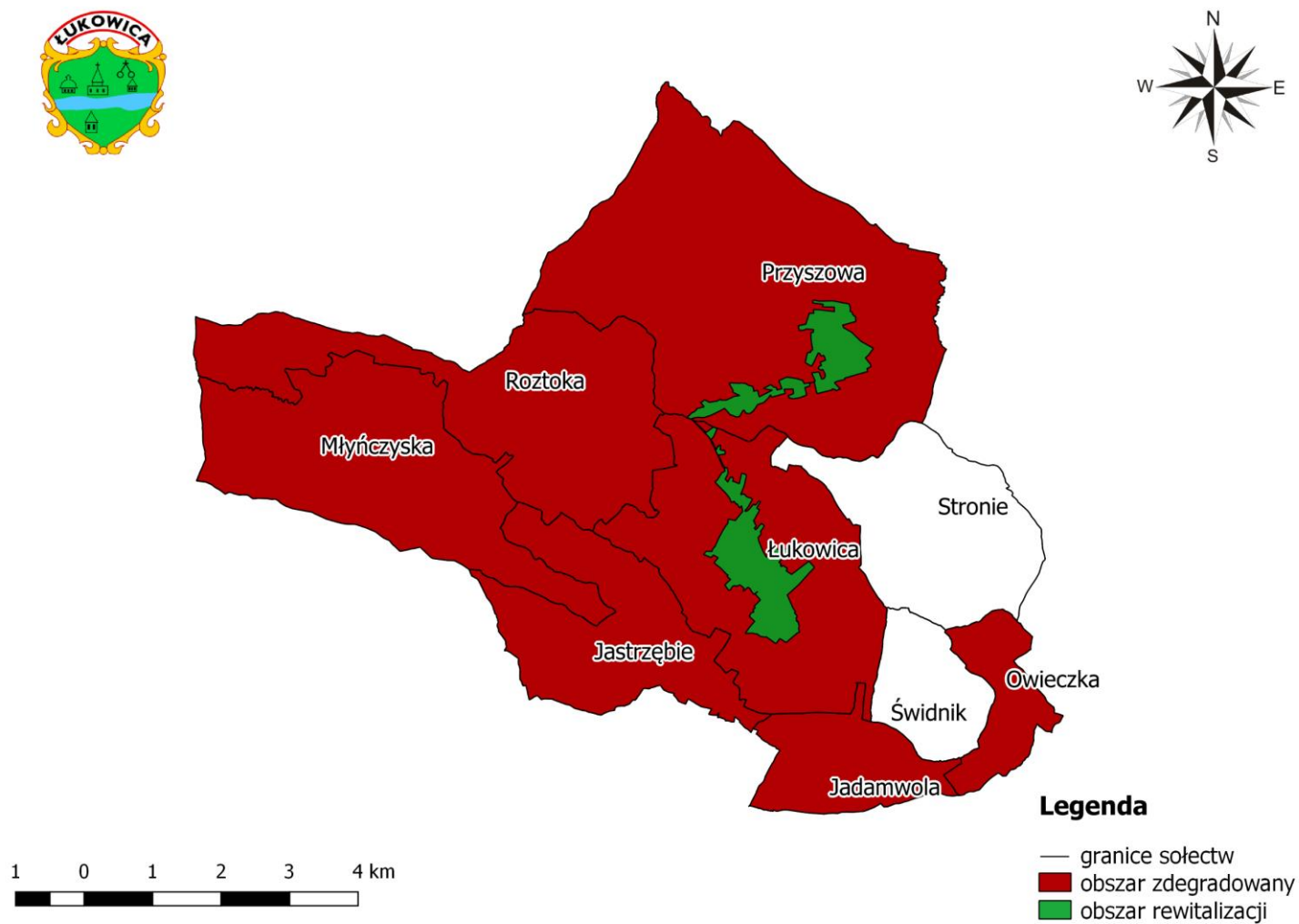
W związku z art. 10 ww. ustawy wyznaczony został obszar, na którym występuje wysokie natężenie negatywnych zjawisk w sferze społecznej oraz przestrzenno-funkcjonalnej, technicznej i środowiskowej, a jednocześnie mający istotne znaczenie dla rozwoju gminy i planowane jest na nim przeprowadzenie działań rewitalizacyjnych.

W wyniku przeprowadzonej diagnozy w podziale na jednostki referencyjne gminy i delimitacji obszaru zdegradowanego wyznaczono obszar rewitalizacji, będący częścią sołectwa Przyszowa oraz Łukowica.

Wyznaczony obszar rewitalizacji zajmuje powierzchnię 4,04 km<sup>2</sup> (5,80 % powierzchni ogółem gminy) i jest zamieszkały przez 1510 mieszkańców (15,21 % ludności ogółem gminy), więc nie przekracza limitów określonych w art. 10 ust. 2 ustawy o rewitalizacji.

Lokalizację obszaru rewitalizacji na tle obszaru zdegradowanego przedstawia mapa 15, natomiast szczegółowy przebieg granic obszaru rewitalizacji na terenie Gminy Łukowica zaznaczony został na mapie 16.

Mapa 15 Lokalizacja obszaru rewitalizacji na tle obszaru zdegradowanego w Gminie Łukowica



Źródło: Opracowanie własne

Mapa 16 Granice wyznaczonego obszaru rewitalizacji na terenie Gminy Łukowica



Źródło: Opracowanie własne na podstawie [google.com/maps](https://www.google.com/maps)

Wyznaczony obszar rewitalizacji charakteryzuje się dużym natężeniem negatywnych zjawisk w sferze społecznej, a także w sferach: gospodarczej, przestrzenno-funkcjonalnej, technicznej i środowiskowej. Potwierdza to analiza ilościowa (wskaźnikowa) zamieszczona w tabeli 4 i na mapach 17–22 oraz analiza jakościowa (opisowa) zawarta w tabeli 5.

**Tabela 4 Analiza ilościowa wybranych wskaźników dla obszaru rewitalizacji Gminy Łukowica (dane za 2014 rok)**

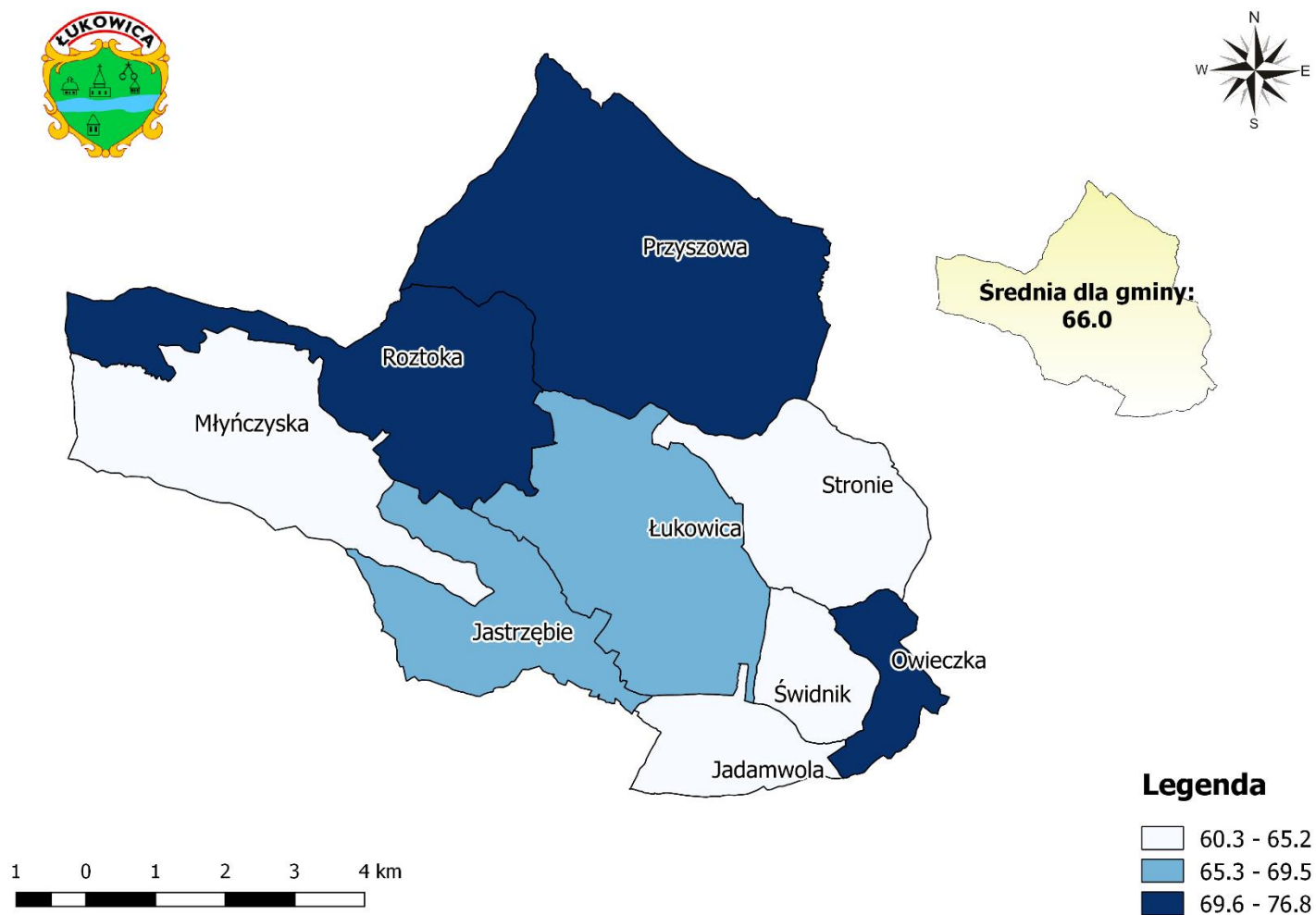
L.p.	Nazwa wskaźnika	Jedn.	Łukowica	Przyszowa	Średnia dla gminy
<b>Sfera społeczna</b>					
1.	Udział ludności w wieku przedprodukcyjnym w % ludności ogółem	%	24,9	27,7	26,1
2.	Udział ludności w wieku produkcyjnym w % ludności ogółem	%	60,5	59,0	60,2
3.	Udział ludności w wieku poprodukcyjnym w % ludności ogółem	%	14,6	13,3	13,8
4.	Liczba ludności w wieku nieprodukcyjnym na 100 osób w wieku produkcyjnym (wskaźnik obciążenia demograficznego)	szt.	65,3	69,6	66,0
5.	Udział bezrobotnych zarejestrowanych w ludności w wieku produkcyjnym	%	11,1	13,7	13,2
6.	Udział osób bezrobotnych zarejestrowanych pozostających bez pracy dłużej niż 12 miesięcy w % bezrobotnych ogółem	%	52,3	69,8	67,4
7.	Udział osób w gospodarstwach domowych korzystających ze środowiskowej pomocy społecznej w % ludności ogółem	%	3,1	5,9	5,7
9.	Liczba osób, którym przyznano świadczenie z pomocy społecznej z powodu bezrobocia na 1 000 mieszkańców	szt.	17,3	43,8	30,1
10.	Liczba osób, którym przyznano świadczenie z pomocy społecznej z powodu niepełnosprawności na 1 000 mieszkańców	szt.	10,7	5,1	10,4
11.	Liczba osób, którym przyznano świadczenie z pomocy społecznej z powodu długotrwałej lub ciężkiej choroby na 1 000 mieszkańców	szt.	4,0	6,3	5,8
12.	Liczba osób, którym przyznano świadczenie z pomocy społecznej z powodu bezradności w sprawach opiekuńczo-wychowawczych i prowadzenia gospodarstwa domowego na 1 000 mieszkańców	szt.	1,3	1,6	0,7
13.	Liczba osób, którym przyznano świadczenie z pomocy społecznej z powodu alkoholizmu na 1 000 mieszkańców	szt.	0,9	0,0	0,6
20.	Frekwencja w wyborach władz samorządowych w 2014 roku	%	61,1	50,3	55,4
<b>Sfera gospodarcza</b>					
24.	Liczba jednostek wyrejestrowanych z rejestru REGON na 10 tys. mieszkańców	szt.	66,6	11,8	58,4
<b>Sfera techniczna</b>					
27.	Udział budynków wybudowanych przed 1989 rokiem w ogólnej liczbie budynków mieszkalnych	%	37,3	37,4	37,3
29.	Udział budynków mieszkalnych podłączonych do sieci kanalizacyjnej w stosunku do ogółu budynków mieszkalnych	%	51,5	10,0	20,8
30.	Udział długości dróg nieutwardzonych w ogólnej liczbie długości dróg	%	4,4	2,7	4,1

Sfera środowiskowa					
33.	Ilość odpadów stwarzających zagrożenie dla życia i zdrowia ludzi lub stanu środowiska – azbest	Mg	378,9	701,9	247,5

*Źródło: Opracowanie własne na podstawie danych Urzędu Gminy Łukowica*

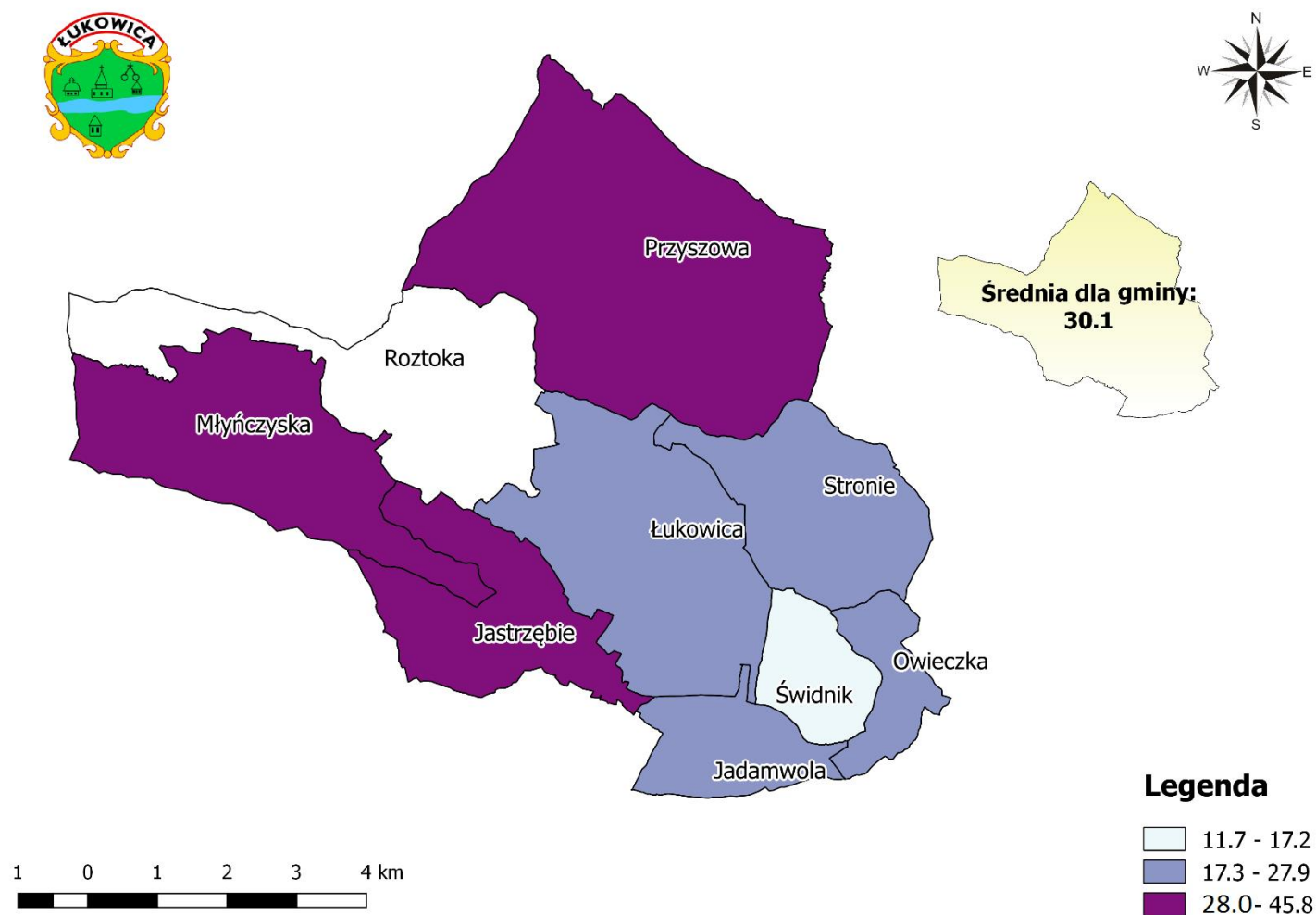


Mapa 17 Rozkład wartości wskaźnika „liczba ludności w wieku nieprodukcyjnym na 100 osób w wieku produkcyjnym (wskaźnik obciążenia demograficznego)” w poszczególnych jednostkach referencyjnych na terenie Gminy Łukowica



Źródło: Opracowanie własne na podstawie danych Urzędu Gminy Łukowica

**Mapa 18 Rozkład wartości wskaźnika „liczba osób, którym przyznano świadczenie z pomocy społecznej z powodu bezrobocia na 1 000 mieszkańców” w poszczególnych jednostkach referencyjnych na terenie Gminy Łukowica**



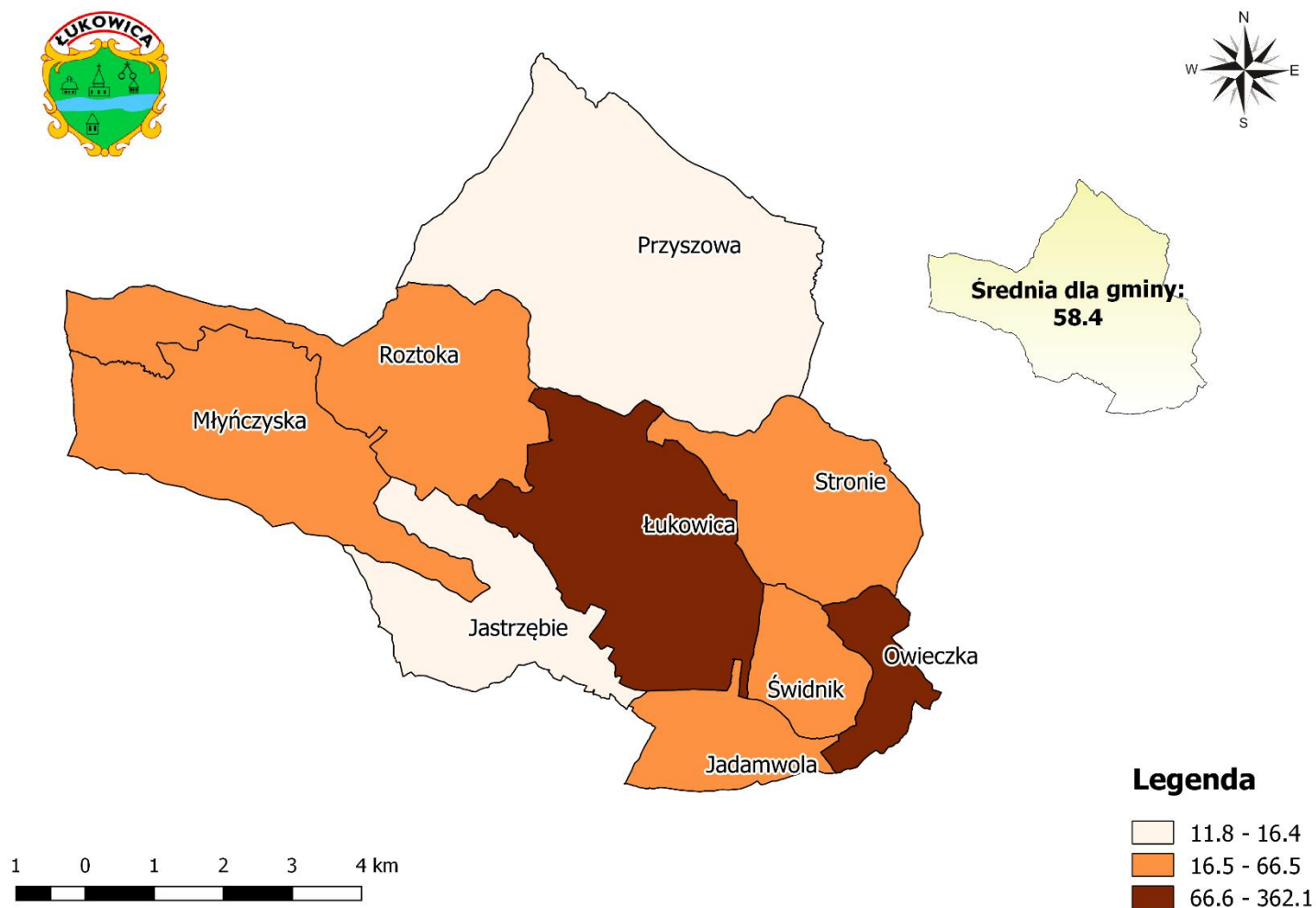
Źródło: Opracowanie własne na podstawie danych Gminnego Ośrodka Pomocy Społecznej w Łukowicy

**Mapa 19** Rozkład wartości wskaźnika „liczba osób, którym przyznano świadczenie z pomocy społecznej z powodu bezradności w sprawach opiekuńczo-wychowawczych i prowadzenia gospodarstwa domowego na 1 000 mieszkańców” w poszczególnych jednostkach referencyjnych na terenie Gminy Łukowica



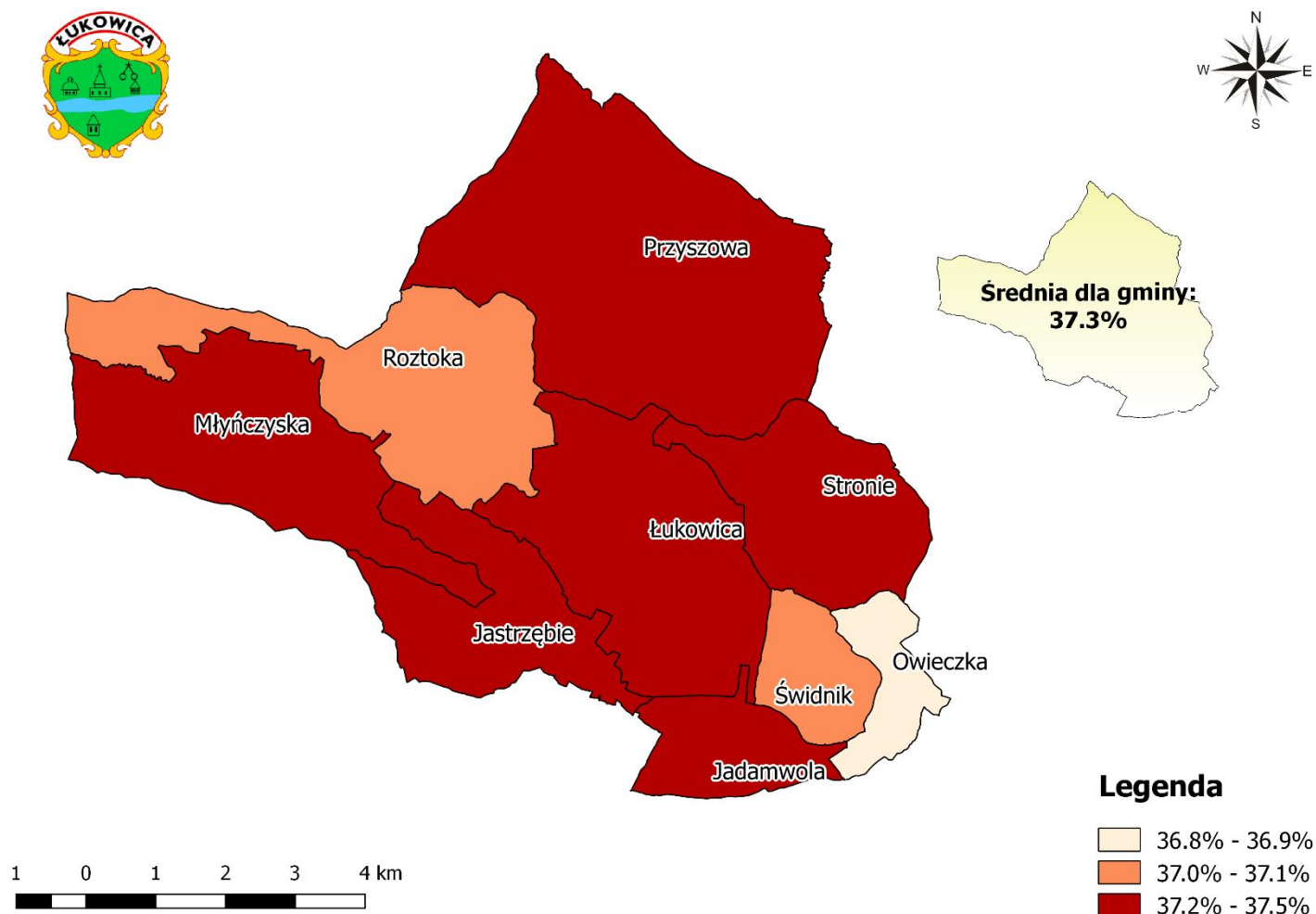
Źródło: Opracowanie własne na podstawie danych Gminnego Ośrodka Pomocy Społecznej w Łukowicy

**Mapa 20 Rozkład wartości wskaźnika „liczba jednostek wyrejestrowanych z rejestru REGON na 10 tys. mieszkańców” w poszczególnych jednostkach referencyjnych na terenie Gminy Łukowica**



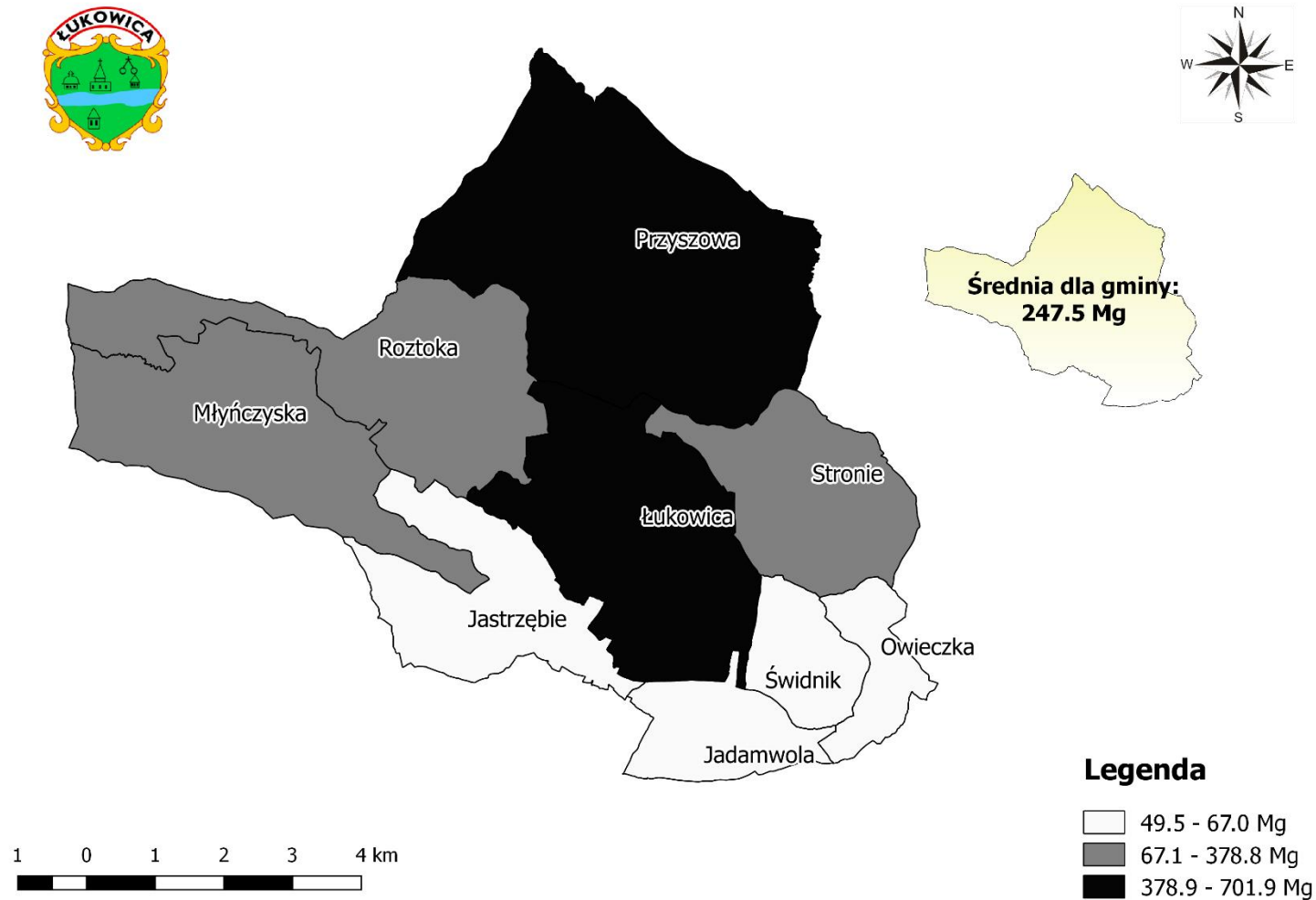
Źródło: Opracowanie własne na podstawie danych ogólnodostępnych z GUS

Mapa 21 Rozkład wartości wskaźnika „udział budynków wybudowanych przed 1989 rokiem w ogólnej liczbie budynków mieszkalnych” w poszczególnych jednostkach referencyjnych na terenie Gminy Łukowica



Źródło: Opracowanie własne na podstawie danych Urzędu Gminy Łukowica

Mapa 22 Rozkład wartości wskaźnika „ilość odpadów stwarzających zagrożenie dla życia i zdrowia ludzi lub stanu środowiska – azbest” w poszczególnych jednostkach referencyjnych na terenie Gminy Łukowica



Źródło: Opracowanie własne na podstawie danych Urzędu Gminy Łukowica

**Tabela 5 Analiza jakościowa – charakterystyka negatywnych zjawisk w sferze: przestrzenno-funkcjonalnej, technicznej i środowiskowej**

Sfera	Charakterystyka negatywnych zjawisk
<b>Przestrzenno-funkcjonalna</b>	<ol style="list-style-type: none"> <li>1. Niedostateczne zagospodarowanie przestrzeni publicznych, w tym terenów przyległych do instytucji pełniących funkcje społeczne, kulturalne, edukacyjne.</li> <li>2. Niedostosowanie rozwiązań urbanistyczno-architektonicznych do potrzeb osób starszych i niepełnosprawnych.</li> <li>3. Problemy komunikacyjne sołectwa Łukowica, znajdującego się po dwóch stronach potoku Łukowica.</li> <li>4. Słabo wykorzystywany potencjał kulturowy i turystyczny.</li> </ol>
<b>Techniczna</b>	<ol style="list-style-type: none"> <li>1. Postępująca degradacja i pogarszanie się stanu technicznego obiektów zabytkowych.</li> <li>2. Niedostateczne wykorzystanie budynków pełniących różnorodne funkcje i świadczących usługi publiczne (w tym przede wszystkim społeczne) oraz niewystarczająca powierzchnia uniemożliwiająca zaspokojenie rosnących potrzeb społeczności lokalnej na dostępną ofertę usług.</li> <li>3. Niewystarczające wyposażenie w infrastrukturę techniczną, turystyczną i okołoturystyczną.</li> </ol>
<b>Środowiskowa</b>	<ol style="list-style-type: none"> <li>1. Zielone nieużytki umiejscowione wokół obiektów zabytkowych.</li> <li>2. Przekroczenie standardów jakości powietrza, tj. poziomu docelowego norm benzo(a)pirenu w pyłe PM10 (rok).</li> <li>3. Brak wystarczającej świadomości ekologicznej mieszkańców.</li> </ol>

*Źródło: Opracowanie własne*

Wyznaczony obszar wskazuje na wysoką kumulację problemów związanych z wykluczeniem społecznym oraz niedostosowaniem do potrzeb mieszkańców świadczonych usług społecznych. Zauważa się również wysoki poziom osób bezrobotnych oraz zarejestrowanych osób bezrobotnych pozostających bez pracy dłużej niż 12 miesięcy, co spowodowane jest niską liczbą zarejestrowanych działalności gospodarczych.

Brak aktywności oraz niska świadomość ekologiczna mieszkańców wskazują na potrzebę przeprowadzenia kompleksowych działań niwelujących wskazane problemy.

W *Strategii Rozwoju Gminy Łukowica na lata 2016–2023*<sup>5</sup> w analizie SWOT wskazano liczne mocne i słabe strony, którymi charakteryzuje się gmina. Z silnych stron możemy wymienić m.in.: „rosnącą liczbę ludności na terenie gminy”, „kapitał społeczny młodych ludzi – wysoki udział ludności w wieku przedprodukcyjnym”, „niezdegradowane środowisko naturalne i występowanie form ochrony przyrody”, „zabytki architektury sakralnej oraz dworek w Świdniku będący częścią *Szlaku Architektury Sakralnej*”, natomiast słabe strony to: „ujemne saldo migracji”, „wysoki poziom bezrobocia”, „ubożenie społeczności lokalnej – wysoka liczba osób w gospodarstwach domowych korzystających z pomocy społecznej”, „niedostatecznie rozwinięty system sieci wodociągowej”, „niezadowalający stan techniczny i niedostateczna dostępność infrastruktury drogowej”. Powyższe silne i słabe strony wykazane w dokumencie strategicznym gminy są przesłanką dla przeprowadzenia działań rewitalizacyjnych na zdegradowanym obszarze gminy. W Strategii zostały określone dwa cele strategiczne – „Łukowica – funkcjonalna przestrzeń i przedsiębiorczy kapitał społeczny” oraz „Łukowica – oferta turystyczna Beskidu Wyspowego”. Wśród działań mających zapewnić osiągnięcie postawionych celów można wymienić: „pobudzenie przedsiębiorczości mieszkańców”, „włączanie społeczne osób wykluczonych oraz zagrożonych ubóstwem”, „zapewnienie wysokiej jakości usług publicznych”, „kształtowanie estetycznej i funkcjonalnej przestrzeni publicznej” oraz „rewitalizację obszarów zdegradowanych gminy”. Planowana rewitalizacja, którą wskazano jako działanie w Strategii Rozwoju, przeprowadzana w Gminie Łukowica pozwoli na zahamowanie lub zniwelowanie zidentyfikowanych problemów oraz przyczyni się do realizacji zawartych w Strategii Rozwoju Gminy celów strategicznych oraz wizji gminy: *Łukowica – gmina atrakcyjną do zamieszkania, prowadzenia działalności gospodarczej i rekreacji, w której przedsiębiorczy mieszkańcy wykorzystują walory naturalne do rozwoju turystyki i przetwórstwa produktów lokalnych*. Ponadto projekt rewitalizacyjny został wskazany jako projekt priorytetowy do realizacji na terenie Gminy Łukowica w latach 2016–2023.

Dodatkowym narzędziem wykorzystywanym na etapie diagnozy i rozpoznania sytuacji na obszarze gminy było przeprowadzenie badania ankietowego w wersji papierowej oraz elektronicznej, którego celem było poznanie opinii mieszkańców na temat aktualnych problemów, zjawisk kryzysowych i lokalnych potencjałów oraz potrzeb i oczekiwanych

<sup>5</sup> Strategia przyjęta Uchwałą Nr XVI/96/16 Rady Gminy w Łukowicy z dnia 17 czerwca 2016 roku.



działań rewitalizacyjnych. Badanie zostało przeprowadzone w dniach od 19 września do 19 października 2016 roku.

W badaniu ankietowym udział wzięło łącznie 25 osób. Jako najważniejsze efekty do osiągnięcia w wyniku procesu rewitalizacji mieszkańcy wskazali: rozwój mikro i małej przedsiębiorczości, zwiększanie integracji mieszkańców i pobudzanie ich aktywności lokalnej, pozyskanie inwestorów zewnętrznych, stworzenie i/lub rozszerzenie bazy turystycznej i rekreacyjnej oraz ograniczenie tzw. niskiej emisji i poprawa jakości środowiska naturalnego. Odpowiedzi mieszkańców potwierdziły zdiagnozowane problemy w Strategii Rozwoju Gminy Łukowica oraz uzasadniły potrzebę przeprowadzenia rewitalizacji.

Zgodnie z art. 10 ust. 1 ustawy o rewitalizacji, wyznaczony do rewitalizacji obszar powinien cechować się nie tylko szczególną koncentracją negatywnych zjawisk, ale też musi mieć istotne znaczenie dla rozwoju lokalnego.

Wyznaczony obszar rewitalizacji przebiega przez centralne części sołectw: Łukowica i Przyszowa. Sołectwo Łukowica jest siedzibą administracyjną gminy – głównym miejscem lokalizacji obiektów handlowych, usługowych oraz instytucji publicznych – dominują tutaj funkcje centrowe. Na obszarze znajdują się takie miejsca i obiekty jak: Urząd Gminy Łukowica, Kościół pw. św. Andrzeja w Łukowicy, Gminny Ośrodek Kultury, Gminna Biblioteka Publiczna, Przedszkole Samorządowe, Szkoła podstawowa i Gimnazjum w Łukowicy, Budynek OSP w Łukowicy, Urząd Pocztowy, Kościół pw. św. Mikołaja w Przyszowej, Zespół Szkół w Przyszowej – Szkoła Podstawowa im. Marii Konopnickiej oraz Gimnazjum, Świetlica Wiejska w Przyszowej, Orlik, Budynek OSP Przyszowa, bank, sklepy spożywcze wielobranżowe, liczne obiekty handlowo-usługowe i inne.

Potencjałem tego obszaru są przede wszystkim walory krajobrazowe oraz dziedzictwo kulturowe. Zabytki wpisane do Rejestru Zabytków Województwa Małopolskiego<sup>6</sup>, położone w obrębie wyznaczonego obszaru rewitalizacji, to:

- drewniany kościół parafialny pw. św. Andrzeja, cmentarz kościelny, ogrodzenie (mur) z kapliczkami Drogi Krzyżowej, nr rej.: A-51/M z 5.04.2006 roku;
- park dworski, nr rej.: A-520 z 11.12.1987 roku;
- kościół parafialny pw. św. Mikołaja, cmentarz przykościelny, ogrodzenie, nr rej.: A-3/M z 30.10.2001 roku;
- ogród dworski, nr rej.: A-297 z 25.02.1982 roku.

<sup>6</sup> Narodowy Instytut Dziedzictwa, nid.pl, inf. z dnia 28.11.2016 roku

Jednocześnie, z uwagi na najważniejsze znaczenie w rozwoju gminy, obszar rewitalizacji gromadzi największą liczbę sprzeczności i konfliktów rozwojowych, które prowadzą do degradacji technicznej i kulminacji problemów społeczno-gospodarczych. Ponadto w związku z lokalizacją na tym terenie największej koncentracji substancji mieszkaniowej, obszar wykazuje wysoką kulminację problemów związanych z wykluczeniem społecznym oraz niedostateczną możliwością zaspokojenia potrzeb w zakresie świadczonych usług społecznych, kulturalnych, edukacyjnych i rekreacyjnych w stosunku do zapotrzebowania zgłaszanego przez mieszkańców.

Potencjały i zasoby obszaru rewitalizacji pokazują, iż obszar ten ma istotne znaczenie dla rozwoju lokalnego gminy, szczególnie w sferze społecznej, w której zidentyfikowano najwięcej problemów. Wszelkie działania rewitalizacyjne podjęte w celu zniwelowania negatywnych zjawisk kryzysowych na wyznaczonym obszarze będą oddziaływać na teren całej gminy, wpływając tym samym na poprawę jakości życia jej mieszkańców.

## Spis map

Mapa 1 Położenie Gminy Łukowica na tle Polski, województwa małopolskiego i powiatu limanowskiego .....	5
Mapa 2 Podział Gminy Łukowica na jednostki strukturalne .....	7
Mapa 3 Koncentracja negatywnych zjawisk w sferze społecznej w poszczególnych jednostkach referencyjnych na terenie Gminy Łukowica .....	17
Mapa 4 Koncentracja negatywnych zjawisk w sferze gospodarczej w poszczególnych jednostkach referencyjnych na terenie Gminy Łukowica .....	19
Mapa 5 Koncentracja negatywnych zjawisk w sferze przestrzenno-funkcjonalnej w poszczególnych jednostkach referencyjnych na terenie Gminy Łukowica.....	21
Mapa 6 Koncentracja negatywnych zjawisk w sferze technicznej w poszczególnych jednostkach referencyjnych na terenie Gminy Łukowica .....	23
Mapa 7 Koncentracja negatywnych zjawisk w sferze środowiskowej w poszczególnych jednostkach referencyjnych na terenie Gminy Łukowica .....	25
Mapa 8 Rozkład stężenia rocznego pyłu zawieszzonego PM10 na terenie województwa małopolskiego w 2014 roku .....	26
Mapa 9 Rozkład stężeń pyłu zawieszzonego PM2,5 – stężenia roczne na terenie województwa małopolskiego w 2014 roku .....	27
Mapa 10 Klasyfikacja stref pod względem kryterium ochrony zdrowia dla ozonu – cel długoterminowy .....	28
Mapa 11 Rozkład stężenia rocznego benzo(a)pirenu w pyłe PM10 na terenie województwa małopolskiego w 2014 roku .....	29
Mapa 12 Obszar zagrożenia powodziowego na terenie Gminy Łukowica .....	29
Mapa 13 Koncentracja negatywnych zjawisk we wszystkich sferach w poszczególnych jednostkach referencyjnych na terenie Gminy Łukowica – wskaźnik syntetyczny.....	33
Mapa 14 Granice wyznaczonego obszaru zdegradowanego na terenie Gminy Łukowica .....	35
Mapa 15 Lokalizacja obszaru rewitalizacji na tle obszaru zdegradowanego w Gminie Łukowica.....	37
Mapa 16 Granice wyznaczonego obszaru rewitalizacji na terenie Gminy Łukowica .....	38
Mapa 17 Rozkład wartości wskaźnika „liczba ludności w wieku nieprodukcyjnym na 100 osób w wieku produkcyjnym (wskaźnik obciążenia demograficznego)” w poszczególnych jednostkach referencyjnych na terenie Gminy Łukowica .....	41

Mapa 18 Rozkład wartości wskaźnika „liczba osób, którym przyznano świadczenie z pomocy społecznej z powodu bezrobocia na 1 000 mieszkańców” w poszczególnych jednostkach referencyjnych na terenie Gminy Łukowica .....	42
Mapa 19 Rozkład wartości wskaźnika „liczba osób, którym przyznano świadczenie z pomocy społecznej z powodu bezradności w sprawach opiekuńczo-wychowawczych i prowadzenia gospodarstwa domowego na 1 000 mieszkańców” w poszczególnych jednostkach referencyjnych na terenie Gminy Łukowica .....	43
Mapa 20 Rozkład wartości wskaźnika „liczba jednostek wyrejestrowanych z rejestru REGON na 10 tys. mieszkańców” w poszczególnych jednostkach referencyjnych na terenie Gminy Łukowica.....	44
Mapa 21 Rozkład wartości wskaźnika „udział budynków wybudowanych przed 1989 rokiem w ogólnej liczbie budynków mieszkalnych” w poszczególnych jednostkach referencyjnych na terenie Gminy Łukowica.....	45
Mapa 22 Rozkład wartości wskaźnika „ilość odpadów stwarzających zagrożenie dla życia i zdrowia ludzi lub stanu środowiska – azbest” w poszczególnych jednostkach referencyjnych na terenie Gminy Łukowica .....	46

## Spis schematów

Schemat 1 Wyznaczenie obszaru zdegradowanego i obszaru rewitalizacji na terenie Gminy Łukowica.....	14
---	----

## Spis tabel

Tabela 1 Zestawienie podstawowych danych dotyczących jednostek strukturalnych Gminy Łukowica (stan na koniec 2014 roku).....	8
Tabela 2 Wskaźniki obrazujące sytuację na terenie Gminy Łukowica w sferach: społecznej, gospodarczej, środowiskowej, przestrzenno-funkcjonalnej i technicznej .....	10
Tabela 3 Potencjały lokalne w podziale na jednostki referencyjne na terenie Gminy Łukowica.....	31
Tabela 4 Analiza ilościowa wybranych wskaźników dla obszaru rewitalizacji Gminy Łukowica (dane za 2014 rok).....	39

Tabela 5 Analiza jakościowa – charakterystyka negatywnych zjawisk w sferze: przestrzenno-funkcjonalnej, technicznej i środowiskowej ..... 47

**Załącznik 1. Matryca ze wskaźnikami przedstawiającymi stan kryzysowy na terenie poszczególnych jednostek referencyjnych w Gminie Łukowica**

Zestawienie wskaźników dla poszczególnych sołectw w porównaniu do średniej dla gminy, powiatu, województwa i Polski w 2014 roku (wartości wstawiane automatycznie)																	
Sfery	Lp.	Nazwa wskaźnika	Jedn.	Sołectwa										Średnia dla gminy	Średnia dla powiatu	Średnia dla województwa	Średnia dla Polski
				Jadamwola	Jastrzębie	Łukowica	Młyńczyska	Owieczka	Przyszowa	Roztoka	Stronie	Świdnik					
SPOŁECZNA	1.	Udział ludności w wieku przedprodukcyjnym w % ludności ogółem	%	25,3	25,5	24,9	27,2	25,9	27,7	25,5	24,6	26,4	26,1	24,1	19,2	18,0	
	2.	Udział ludności w wieku produkcyjnym w % ludności ogółem	%	62,4	59,3	60,5	61,8	56,5	59,0	58,9	61,7	61,1	60,2	61,5	62,8	63,0	
	3.	Udział ludności w wieku poprodukcyjnym w % ludności ogółem	%	12,4	15,2	14,6	11,7	17,5	13,3	15,6	13,8	12,5	13,8	14,4	18,2	19,0	
	4.	Liczba ludności w wieku nieprodukcyjnym na 100 osób w wieku produkcyjnym (wskaźnik obciążenia demograficznego)	szt.	60,3	68,7	65,3	63,0	76,8	69,6	69,8	62,2	63,7	66,0	62,6	59,2	58,8	
	5.	Udział bezrobotnych zarejestrowanych w ludności w wieku produkcyjnym	%	10,1	13,8	11,1	14,8	11,3	13,7	16,6	13,1	14,4	13,2	11,1	6,6	7,5	
	6.	Udział osób bezrobotnych zarejestrowanych pozostających bez pracy dłużej niż 12 miesięcy w % bezrobotnych ogółem	%	80,0	66,7	52,3	65,2	78,3	69,8	72,8	74,1	73,3	67,4	48,6	41,5	41,6	
	7.	Udział osób w gospodarstwach domowych korzystających ze środowiskowej pomocy społecznej w % ludności ogółem	%	8,1	9,1	3,1	8,1	6,4	5,9	8,2	4,2	3,8	5,7				
	8.	Liczba osób, którym przyznano świadczenie z pomocy społecznej z powodu ubóstwa na 1 000 mieszkańców	szt.	46,6	76,0	1,3	43,8	50,1	13,4	48,4	20,9	17,6	25,1	21,7	13,9	18,8	
	9.	Liczba osób, którym przyznano świadczenie z pomocy społecznej z powodu bezrobocia na 1 000 mieszkańców	szt.	23,3	35,0	17,3	45,8	27,9	43,8	29,0	23,7	11,7	30,1				
	10.	Liczba osób, którym przyznano świadczenie z pomocy społecznej z powodu niepełnosprawności na 1 000 mieszkańców	szt.	14,3	19,8	10,7	5,0	8,4	5,1	15,7	16,1	10,3	10,4	11,4	5,5	5,9	
	11.	Liczba osób, którym przyznano świadczenie z pomocy społecznej z powodu długotrwałej lub ciężkiej choroby na 1 000 mieszkańców	szt.	9,0	6,1	4,0	5,0	8,4	6,3	7,3	2,8	10,3	5,8	13,9	1,5	2,3	
	12.	Liczba osób, którym przyznano świadczenie z pomocy społecznej z powodu bezradności w sprawach opiekuńczo-wychowawczych i prowadzenia gospodarstwa domowego na 1 000 mieszkańców	szt.	0,0	0,0	1,3	0,0	0,0	1,6	0,0	0,0	0,0	0,7	7,5	0,4	0,5	
	13.	Liczba osób, którym przyznano świadczenie z pomocy społecznej z powodu alkoholizmu na 1 000 mieszkańców	szt.	1,8	0,0	0,9	0,0	0,0	0,0	0,0	2,8	0,0	0,6	1,4	9,5	10,6	
	14.	Średnie % wyniki ze sprawdzianu w 6 klasie szkoły podstawowej (dane dla gminy)	%	66,2	66,2	66,2	66,2	66,2	66,2	66,2	66,2	66,2	66,2	64,0	66,1	64,5	
	15.	Średnie % wyniki z egzaminów gimnazjalnych (dane dla gminy)	%	56,6	56,6	56,6	56,6	56,6	56,6	56,6	56,6	56,6	56,6	53,2	61,2	58,6	
	16.	Odszetek dzieci w wieku 3-5 lat objętych wychowaniem przedszkolnym (dane dla gminy)	%	53,2	53,2	53,2	53,2	53,2	53,2	53,2	53,2	53,2	53,2	64,5	78,9	79,4	
	17.	Liczba przestępstw stwierdzonych przez Policję na 1 000 mieszkańców (dane dla gminy)	szt.	10,5	10,5	10,5	10,5	10,5	10,5	10,5	10,5	10,5	10,5	13,2	21,7	22,7	
	18.	Wskaźnik wykrywalności sprawców przestępstw stwierdzonych przez Policję (dane dla gminy)	%	86,8	86,8	86,8	86,8	86,8	86,8	86,8	86,8	86,8	86,8	75,0	63,9	65,2	
	19.	Liczba fundacji, stowarzyszeń i organizacji społecznych w przeliczeniu na 10 tys. mieszkańców (dane dla gminy)	szt.	16	16	16	16	16	16	16	16	16	16	23	33	33	
	20.	Frekwencja w wyborach władz samorządowych w 2014 roku	%	53,0	53,0	61,1	50,6	58,4	50,3	55,5	59,5	58,4	55,4	54,6	48,5	47,2	
GOSPODARCZA	21.	Liczba zarejestrowanych działalności gospodarczych osób fizycznych w przeliczeniu na 100 mieszkańców w wieku produkcyjnym	szt.	6,6	4,4	8,2	4,3	9,4	7,8	6,0	7,4	8,4	7,1	9,7	12,0	12,0	
	22.	Liczba podmiotów wpisanych do rejestru REGON na 10 tys. mieszkańców	szt.	430,1	288,8	621,9	308,5	529,2	504,9	386,9	531,3	631,4	495,6	724,0	1059,2	1070,6	
	23.	Liczba jednostek nowo zarejestrowanych w rejestrze REGON na 10 tys. mieszkańców	szt.	71,7	45,6	88,8	29,9	27,9	75,0	60,5	66,4	44,1	65,5	92,0	95,2	92,9	
	24.	Liczba jednostek wyrejestrowanych z rejestru REGON na 10 tys. mieszkańców	szt.	35,8	106,4	66,6	59,7	362,1	11,8	36,3	47,4	58,7	58,4	63,0	77,0	79,0	
PRZESTRZENNO-FUNKCJONALNA	25.	Powierzchnia terenów zagospodarowanych na działalność sportową, rekreacyjną, kulturową i turystyczną przypadająca na 1 000 mieszkańców	km2	2,4	1,0	2,4	1,1	0,0	2,3	0,9	0,7	7,4	2,1				
	26.	Udział budynków mieszkalnych mających bezpośredni dostęp do dróg asfaltowych w liczbie budynków ogółem	%	89,7	89,8	90,0	89,8	89,7	90,0	89,8	90,0	89,6	89,9				
TECHNICZNA	27.	Udział liczby budynków wybudowanych przed 1989 rokiem w ogólnej liczbie budynków mieszkalnych	%	37,5	37,3	37,3	37,5	36,8	37,4	37,1	37,4	37,0	37,3				
	28.	Udział budynków mieszkalnych podłączonych do sieci wodociągowej w stosunku do ogółu budynków mieszkalnych	%	0,0	0,0	7,5	4,2	0,0	15,7	2,0	0,0	0,0	6,3				
	29.	Udział budynków mieszkalnych podłączonych do sieci kanalizacyjnej w stosunku do ogółu budynków mieszkalnych	%	0,0	0,0	51,5	0,0	6,9	10,0	0,0	22,6	60,7	20,8				
	30.	Udział długości dróg nieutwardzonych w ogólnej liczbie długości dróg	%	10,0	5,3	4,4	3,4	3,3	2,7	3,3	3,9	12,5	4,1				
	31.	Udział zabytków wymagających renowacji w ogólnej liczbie zabytków	%	0,0	0,0	50,0	0,0	0,0	33,3	0,0	0,0	0,0	33,3				
ŚRODOWISKOWA	32.	Udział terenów zieleni urządzonej w ogólnej powierzchni terenu	%	4,1	1,0	4,7	1,1	0,0	3,1	0,7	1,1	19,2	2,9				
	33.	Ilość odpadów stwarzających zagrożenie dla życia i zdrowia ludzi lub stanu środowiska - azbest	Mg	58,9	66,3	378,9	335,5	49,5	701,9	274,8	294,7	67,0	247,5				
	34.	Położenie na obszarach objętych formami ochrony przyrody*	TAK/ NIE	NIE	TAK	TAK	NIE	NIE	TAK	NIE	TAK	TAK	TAK				
	35.	Lokalizacja na terenach zagrożonych występowaniem powodzi	TAK/ NIE	NIE	NIE	NIE	NIE	NIE	NIE	NIE	NIE	NIE	NIE				

\* Dotyczy wyłącznie następujących form ochrony przyrody: obszar Natura 2000, rezerwat przyrody, park krajobrazowy

Wskaźniki mierzone ogółem dla gminy (nieporównywane do średniej dla gminy)

Wskaźniki wypadające niekorzystnie w porównaniu do średniej dla gminy

Wskaźniki dla gminy wypadające niekorzystnie w porównaniu do średniej dla co najmniej dwóch jednostek: powiatu, województwa i kraju

Wskaźniki nr 1-4, 20, 21, 25-33 - na podstawie danych Urzędu Gminy Łukowica  
 Wskaźniki nr 5-6 - na podstawie danych Powiatowego Urzędu Pracy w Limanowej  
 Wskaźniki nr 7-13 - na podstawie danych z Gminnego Ośrodka Pomocy Społecznej w Łukowicy  
 Wskaźniki nr 17-18 - na podstawie danych z Komendy Wojewódzkiej Policji w Krakowie  
 Wskaźniki nr 16, 19, 22-24 - na podstawie danych ogólnodostępnych z GUS  
 Wskaźniki nr 14, 15 - źródło: www.oke.krakow.pl  
 Wskaźnik nr 34 - źródło: geoserwis.gdos.gov.pl  
 Wskaźnik nr 35 - źródło: mapy.isok.gov.pl

Lp.	Nazwa wskaźnika	Jedn.	Sołectwa										GMINA
			Jadamwola	Jastrzębie	Łukowica	Młyńczyska	Owieczka	Przyszowa	Roztoka	Stronie	Świdnik		
1.	Powierzchnia poszczególnych sołectw	km <sup>2</sup>	3,20	6,20	11,30	9,60	2,20	18,60	9,90	6,10	2,60	<b>69,70</b>	
2.	Liczba ludności w poszczególnych sołectwach	szt.	558	658	2251	1005	359	2535	827	1054	681	<b>9928</b>	
3.	Udział powierzchni sołectwa w powierzchni gminy ogółem	%	4,6	8,9	16,2	13,8	3,2	26,7	14,2	8,8	3,7	<b>100,0</b>	
4.	Udział ludności sołectwa w liczbie ludności ogółem	%	5,6	6,6	22,7	10,1	3,6	25,5	8,3	10,6	6,9	<b>100,0</b>	
5.	Problemy w sferze społecznej	szt.	8	11	5	5	8	9	10	4	3		
6.	Problemy w sferze gospodarczej	szt.	2	4	1	4	2	0	3	0	2		
7.	Problemy w sferze przestrzenno-funkcjonalnej	szt.	2	2	0	2	2	0	2	1	1		
8.	Problemy w sferze technicznej	szt.	4	4	3	3	2	2	3	2	2		
9.	Problemy w sferze środowiskowej	szt.	0	1	1	2	1	1	2	2	0		
<b>Suma</b>			<b>szt.</b>	<b>16</b>	<b>22</b>	<b>10</b>	<b>16</b>	<b>15</b>	<b>12</b>	<b>20</b>	<b>9</b>	<b>8</b>	

